



# すずらん 通信



人工透析センター  
スタッフ

Süzüran

## Pick UP

P.1 ▶ 人工透析ってどんな治療？

P.2 ▶ 透析とともに生きる  
—患者さんの人生に寄り添う医療—

P.3 ▶ 外来診療体制の変更について・看護部通信

P.4 ▶ 訪問リハビリはじめました

P.5 ▶ 新任医師紹介・レシピコーナー

P.6 ▶ 連携施設紹介（ケアステーションかんざき）

P.7 ▶ 医師Uターン促進優遇制度のご案内 / 編集後記

# 透析とともに生きる

— 患者さんの人生に寄り添う医療 —



血管外科非常勤医 福岡 正人 医師

経歴 医療法人松浦会 姫路第一病院バスキュラーアクセスセンター長・下肢静脈瘤センター長

専門分野 下肢静脈瘤、深部静脈血栓症、リンパ浮腫、閉塞性動脈硬化症、急性動脈閉塞症、慢性透析患者のシャント作成 VAIVT (シャントPTA)

## 透析を始めた日が

”もう一つの誕生日”です。

そう語るのは、当院で人工透析のシャント手術や血管治療を担当する血管外科医・福岡医師です。透析は決して楽な治療ではありません。それでも患者さんが前向きに生きられるように……。そんな思いで日々患者さんと向き合っています。

Dr. fukuoka voice

神崎で透析医療を支えたい

厳しい言葉も、患者さんへの愛情

透析を始めた日は、もう一つの誕生日

透析は週3回のフルマラソン

この透析室は「あたたかい」

私は患者さんに結構厳しいことも言います。「寝たきりになるなよ」「歩きなさい」と。でもそれは、少しでも元気に長く生きてほしいからです。患者さんには、透析をしながらでも人生を楽しんでほしいと思っています。透析は長い付き合いになる治療です。だからこそ患者さんの人生そのものに寄り添う姿勢を大切にしています。

「透析を始めた日は、あなたの“命日”です。」でもそれは悲しい意味ではありません。そこから先は、神様がくれた時間です。だからこそ楽しく生きてほしい。そう思って患者さんに伝えています。

透析は、想像以上に体に負担のかかる治療です。1回の透析治療で体重が2〜3kgほど減りますが、これは身体にとってはフルマラソンを走るくらいの負担なんです。だから透析の後にしんどくなるのは当然です。患者さんは、それだけ頑張って治療を続けているのだということを知り、周りの方にも是非知って欲しいですね。

いろいろな透析施設を見ましたが、当院の透析室は患者さんへの声かけが多く、温かい雰囲気があります。看護師さんが患者さんの様子をよく見てくれている。そういう透析看護ができていく施設だと思います。

# 人工透析ってどんな治療？

「人工透析」という言葉は、皆さんも一度は耳にしたことがあるのではないのでしょうか。ただ、「どんな治療なのか」「なぜ必要になるのか」は、あまり知られていないかもしれません。ここでは、人工透析について、できるだけわかりやすくご紹介します。

## どんなときに人工透析が必要になるの？

腎臓はとても我慢強い臓器で、少し悪くなくても長い間働き続けます。そのため、気づかないうちに病気が進んでしまうことがあります。

糖尿病や高血圧などの生活習慣病、慢性的な腎臓の病気によって、腎臓の働きが少しずつ低下すると、

むくみが出る

疲れやすくなる

食欲が落ちる

といった症状が現れてきます。この段階では、食事療法やお薬で進行を抑えることができます。

しかし、さらに腎臓の働きが低下すると、体の中の老廃物や余分な水分をうまく外に出せなくなり、生命を保つことが難しくなります。

このような状態になったときに、腎臓の代わりに血液をきれいにする治療が「人工透析」です。

## 腎臓のはたらき

私たちの体の中にある「腎臓」は、血液をきれいに保つ大切な臓器です。主に右図のような働きをしています。腎臓は、体の中の血液をきれいにする「クリーニング工場」のような役割を担っています。

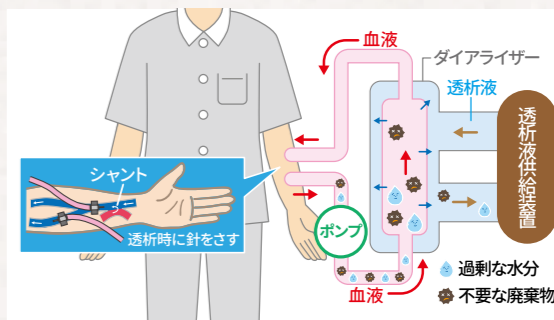


## 実際の治療は？

人工透析では、腕の血管に2本の針を使い、右図のように治療を行います。



治療は一般的に、週3回、1回あたり4時間ほど行います。透析中はベッドでゆったりと過ごしなが、テレビを見たり、本を読んだりすることができます。多くの方が、治療を受けながら自宅で日常生活を続けています。



## 通院をやさしくサポート 送迎サービス



通院が難しい透析患者さんを対象に、送迎サービスを行っています。送迎エリアは朝来市・市川町・福崎町に対応していますが、その他の地域についてもご相談ください。また、車椅子のまま乗車できる福祉車両を備えており、介助が必要な方も安心してご利用いただけます。通院の負担を少しでも軽くし、安心して治療を続けていただくためのサービスです。送迎をご希望の方は、お気軽にお問い合わせください。

## ご家族の安心を支える レスパイト入院



ご家族が病気や急用、冠婚葬祭などで一時的にご不在となる場合に、透析患者さんのレスパイト入院（短期入院）を受け入れています。入院中も当院の人工透析センターで継続して透析を行うため、治療面でも安心してご利用いただけます。患者さんとご家族がともに無理のない療養生活を続けていただくために、ぜひご活用ください。

# 外来診療体制の変更について

📢 **令和8年4月1日より、外来診療体制を一部変更しました。**



地域の皆さまがこれまで以上に受診しやすい体制づくりを目的として、診療枠の拡充や受付時間を延長しています。

## 内科系診療の体制変更

内科、呼吸器内科、循環器内科、総合診療を「内科・総合診療」として一体的に運用することになりました。診療を効率化することで、待ち時間の短縮に努めています。

## 内科・総合診療の診察枠を拡充



- ◇医師の増員に伴い、今年度は午前の診察枠を毎日1枠増やします。
- ◇内科・総合診療の午後診療を開始  
月・木・金曜日に、新たに午後の診察をはじめました。  
**予約は必要ありません。**  
受付時間：午後1時～3時  
(※平日午後の「専門外来」は、従来どおり予約が必要です)

## 小児科の受付時間延長

午後の受付時間を**午後4時30分まで**延長します。  
(木曜日はこれまでどおり午後5時まで)



## 皮膚科の診療枠追加

月曜日・木曜日の午前の診療に加えて、**火曜日の午後にも**診療を行います。  
火曜日 受付時間：午後1時～3時



地域の皆さまにとって、より利用しやすい外来診療体制となるよう努めてまいります。今後ともよろしくお願いいたします。

※詳しくは令和8年4月発行の診療体制表または当院ホームページをご確認ください。➔



# 訪問リハビリ はじめました!!



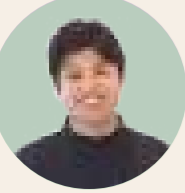
令和8年1月から、当院では訪問リハビリを開始しました。  
理学療法士がご自宅へ訪問し、身体の運動や日常生活の動作練習など、一人ひとりの生活に合わせてリハビリを行います。

訪問リハビリは、介護保険をご利用の方で通院が難しい方のご自宅にリハビリスタッフが訪問し、身体を動かす運動や日常生活動作の練習などを行うサービスです。

現在は理学療法士が神河町全域を訪問し、利用者さんの生活状況に合わせたリハビリを行っています。



## スタッフより



理学療法士  
西村

利用者さんが住み慣れた地域で安心して暮らし続けられるよう、心を込めてお手伝いさせていただきます。

- ▼実施日  
月曜日～金曜日(平日)
- ▼対象となる方  
次のすべてに当てはまる方  
・介護保険の認定を受けている方  
・神河町にお住まいの方  
・当院を受診されている方
- ▼当院の訪問リハビリの特長  
退院後の生活に不安がある方には、退院当日にご自宅へ訪問し、リハビリを行うことも可能です。また、病院の主治医と相談しながらリハビリを進められることも、当院の訪問リハビリの強みです。  
また、利用者さんの日常生活の様子をケアマネジャーと写真や動画で共有し、状況を把握しながら連携して支援しています。

## 利用者さんの声

車がなく通院できないので、家に来てもらって助かっています。

リハビリをしてもらって足が軽くなりました。(ついでに心も軽くなりました。)

以前は顔が洗いにくかったのですが、今はしっかり手が届くようになりました。



# ユニフォームが 変わりました



臨床工学士  
手術室看護師  
夜勤看護師  
日勤看護師  
看護助手  
手術室看護師

# 看護部通信

～今年の一文字に込めた想い～  
それぞれの部署が掲げた“今年の一文字”に、看護への想いと目標を込めました



- 訪問看護** 「絆」 チームワークと多職種連携を大切に、地域で安心して過ごせるよう支援します。
- 手術室** 「結」 人と人、部署と部署をつなぎ、切れ目のない医療と看護を提供します。
- 外来** 「輪」 立場や部署を超えて支え合え、チームとして連携しながら患者さんを支えます。
- 透析センター** 「開」 開放的で風通しの良い職場づくりと情報共有を大切に、地域や他部署と連携した看護を実践します。
- 北館3階** 「和」 スタッフそれぞれの個性を活かし、調和のとれたチームで、安全・安心な看護を届けます。
- 北館2階** 「心」 思いやりの心を大切に、患者さんと仲間に寄り添いながら、安心してできる看護を提供します。
- 中館3階** 「歩」 成長しながら、患者さん寄り添う看護を実践していきます。
- 看護部** 「改」 現状に満足せず、常に改善を重ねながら、より良い看護の提供を目指します。

# ケアステーションかんざき



楽しさ満載!! 子どもも大人も安心して過ごせる療育

ケアステーションかんざきは、市川町、福崎町、神河町が共同で運営する公的な施設で、「地域に暮らす子どもから高齢者まで、すべての人々が幸せを感じながら安心して暮らせるまちづくり」を目指して事業を行っています。その中から、小児療育事業についてご紹介します。

## 小児療育事業

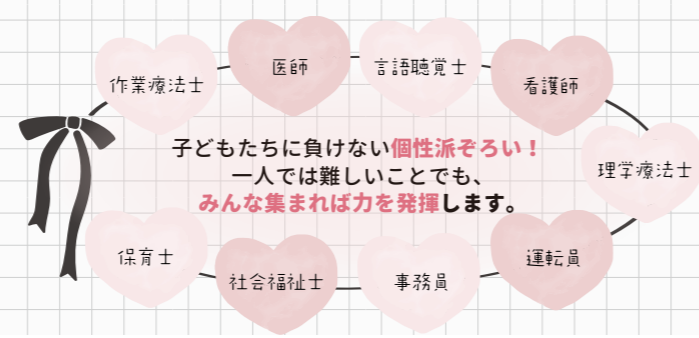
- 児童発達支援(0歳~就学前)
- 放課後等デイサービス(小学生~中学生)
- 相談支援(サービス等利用計画作成支援)

## その他関連事業

- 巡回訪問(幼保、小中学校)
- 三者懇談(ケアステと学校と保護者)
- 5歳児健診、相談等
- 病児病後児保育

## ケアステが大切にしている7つのこと

- 1** 楽しい雰囲気の中で、社会生活の経験を積んでいただきます。  
*ランチで話が弾む 保護者会*
- 2** 相談者の不安を受け止め、すぐに対応します。  
*バンドマンに なじめる音楽療法*
- 3** 困っている場所にできる限り出かけて、対応します。  
*近所のスーパーで 買い物体験*
- 4** 学校や園と一緒に、関わり方や環境の工夫を進めます。  
*夏休みは 思い切り川遊び!*
- 5** 療育終了後、大人になってからも、いつでも相談をお受けします。  
*町内のスキー場で そり滑り*
- 6** 関係機関、担当者と密接に連携を取り、ともに支えます。  
*河原でじゃれ合い 職員下駄き!*
- 7** 発達障害などの理解のために、地域の方に情報を発信します!  
*作業療法士 医師 言語聴覚士 看護師 理学療法士 保育士 社会福祉士 事務員 運転員*



ケアステーションかんざきは、開設から四半世紀が過ぎました。開設当初に利用されていた子どもたちは、それぞれの場所で立派に成長し、今もいきいきと活躍されています。

『自然豊かな神河町にある小規模な施設だからこそできる支援がある』  
そのことを、卒業生の姿が私たちに教えてくれました。

それは、自然の中で大人も一緒に楽しむ時間を大切にすること、困ったときに「困った」と言える関係を築くこと、そして、どんな些細なことでも顔を合わせて話し合うことです。こうした日々の療育の積み重ねにより、関係機関とも顔の見えるつながりが広がっています。

当施設では、身近な相談窓口として、必要な支援機関と速やかに連携できる体制を整えています。神崎郡にお住まいの方は、お住まいの町の保健師や、学校、幼稚園などにも、まずはお気軽にご相談ください。

子育ての中で悩みや不安を抱えることは、決して特別なことではありません。つらい気持ちを打ち明けるには勇気がいるかもしれませんが、私たちはいつでも笑顔でお待ちしています。

ぜひ一度、ご相談ください。  
一緒に、お子さんの可能性を見つけ、育んでいきましょう。

ケアステーションかんざき  
☎0790(32)1910



# 新任医師紹介

インタビュー内容 ①入職日 ②専門分野 ③出身大学 ④所属学会 ⑤ひとこと

つだ ゆう 内科  
津田 悠

- ①令和8年2月1日
- ②内科一般
- ③兵庫医科大学
- ④日本内科学会
- ⑤患者さんに寄り添った医療ができるよう精進してまいります。

たかはし けいすけ 外科  
高橋 京佑

- ①令和8年4月1日
- ②一般外科
- ③北里大学
- ④日本外科学会
- ⑤4月から半年間の勤務となります。まだまだ未熟ではございますが、地域の皆様のお役に立てるように頑張りますので、どうぞよろしくお願いいたします。

かみやしかわ たいすけ 総合診療  
上吉川 泰佑

- ①令和8年4月1日
- ②一般内科
- ③兵庫医科大学
- ④日本内科学会、日本緩和医療学会
- ⑤医師8年目です。患者さんに寄り添う医療を心掛けます。不安なことがあればご相談ください。

ありかた のぞみ 総合診療  
有方 希

- ①令和8年4月1日
- ②総合診療
- ③兵庫医科大学
- ④日本透析医学会
- ⑤患者さんに安心していただけるような丁寧な診療を心掛けます。地域の皆さんのお役に立てよう頑張ります。

まえだ たくま 整形外科  
前田 琢磨

- ①令和8年4月1日
- ②整形外科一般、膝関節、股関節
- ③鳥取大学
- ④日本整形外科学会
- ⑤患者さん一人一人にとって一番良い治療をご提案できるよう診察いたします。

## レンジで簡単! 春の蒸ししゃぶサラダ

材料(2人前)

豚肉(しゃぶしゃぶ用)	150g
新玉ねぎ	1/4個
春キャベツ	2枚
アスパラガス	3本
かいわれ・パプリカ・トマト・ラディッシュ等	適量
酒	大さじ1
(A) ボン酢	大さじ2
(A) ごま油・すりごま	各小さじ1

作り方

- ①玉ねぎは薄切り、キャベツとアスパラは一口大に切る。
- ②耐熱皿にキャベツ、アスパラ、肉の順に重ねて酒を振る。ラップをしてレンジ(600W)で約5~8分加熱する(様子を見ながら加熱時間を調整して下さい)。
- ③粗熱が取れたら器に盛り、生の新玉ねぎをのせて混ぜた(A)をかける。あれば、かいわれ、ラディッシュ、トマトなどをアクセントに。

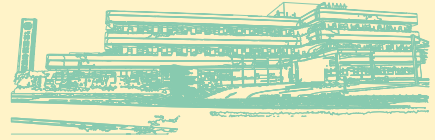
point

- ・レンジ調理は水溶性ビタミンの損失が少なく、野菜の甘みが引き立ちます。
- ・豚肉のビタミンB1と新玉ねぎのアリシンが効率よく働き、疲れを和らげます。
- ・新玉ねぎは水にさらさず、切ってから15分ほど空気に触れさせるのが、栄養を最大化するコツです。



医師Uターン  
促進支援制度の  
ご案内

# ふるさとで 医師として働きませんか



神崎郡にゆかりのある医師の方を対象に、  
当院で常勤勤務いただける方への支援制度です。  
地域医療の充実を目的としています。

最大 **1,000万円**  
(5年間) 支給

※神河町外在住者は2分の1

神崎郡出身または当院勤務経験<sup>(注)</sup>のある方

臨床経験 **7年以上**

**5年以上**継続勤務が可能な方

**55歳未満** ほか

(注) 初期または後期専門研修期間に1年以上

詳しくはこちら



地域医療に関心を  
お持ちの先生のご応募を  
お待ちしております。

制度の詳細・募集内容は  
ホームページをご覧ください。



お問い合わせ



公立神崎総合病院 総務課

TEL: 0790-32-2488

Suzuran



アンケートのお願い

すずらん通信の  
ご意見・ご感想をお寄せください。



## 編集後記



「すずらん通信」第2号をお届けします。

今回の特集では、人工透析センターを取り上げました。治療の先にある日々の暮らしや、その人らしい時間まで見据えた医師の言葉は、とても印象的でした。あわせて、訪問リハビリや外来診療体制の見直しなど、当院の新たな取り組みもご紹介しています。

医療は、病院の中だけで完結するものではなく、皆さまの暮らしの中へと続いていくものです。だからこそ当院は、治療だけでなく、その方の人生や日々の寄り添う存在でありたいと考えています。

これからも、この地域で「ここにあってよかった」と思っていただけける病院を目指してまいります。どうぞお気軽にご相談ください。



公立神崎総合病院

〒679-2493 兵庫県神崎郡神河町粟賀町385

TEL 0790-32-1331(代)

URL <https://www.town.kamikawa.hyogo.jp/kanzaki-hp/>

併設施設：かんざき訪問看護ステーション

連携施設：ケアステーションかんざき／神崎郡在宅医療・介護連携支援センター／神崎郡病児病後児保育室

■2026年5月発行 ■編集・発行／公立神崎総合病院広報委員会



ホームページ



instagram