



広報

# かみかわ

6

2018 No.151

■ 2018年4月30日現在（外国人含む）  
人の動き 人口11,539 男5,475 女6,064 先月比（男-5 女-16）  
■ 4月中の異動（人） 転入26 転出34 出生6 死亡19



- P2~7 | **特集 かみかわの教育**
- P8 | 福祉医療費助成制度 受給者の皆様へ
- P9 | 農地の売買・転用には手続きが必要です

写真：5月20日、第13回神河町消防操法訓練大会が行われました。  
写真は小型ポンプの部で優勝した越知谷分団です。

# 2018 かみかわの教育

問合せ 教育課 34 - 0212

## I 基本理念

ふるさとを愛し ころろ豊かで  
自立した <sup>かみかわ</sup>神河の人づくり

- ・しっかり **かん**がえる
- ・じぶんを **み**がく
- ・ゆたかに **かん**じる
- ・ここで **わ**かる

## II 基本方針

夢をひろげ 志を育てる 学びあい 支えあい 育みあう教育を！

### 1. 教育目標

- ①夢や志を持ち、自立して未来をたくましく生きる力を育てる。
- ②基礎的基本的な知識や技能を習得させ、それらを活用して課題を解決するための思考力・判断力・表現力を育てる。
- ③生命を尊び、他者への思いやりや寛容の心、人権を尊重する精神を持ち、多様な人々と豊かに共生する態度を育てる。
- ④自然や生活の中で遊びや体験活動、交流活動を深め、幅広い知識や教養、柔軟なコミュニケーション能力を培い、社会性豊かな心を育てる。
- ⑤生涯学習としての学びの機会や場を充実させ、ハートのふれあうひと・まちづくりを通じてふるさとを愛する心を育てる。

### 2. 本年度の重点行動目標

3つの力で、学びあい 支えあい 育みあう 楽しい学校を創造する

#### ①笑顔と絆の力

- 「あいさつ」から始まる、楽しい学級・学校（園）づくりを推進する
- 信頼しあえる「絆」が確かな学力と豊かな心の成長につながる
- 一人一人を大切にし、認め合う集団が自尊感情を高める
- いじめを絶対許さない学級・学校づくりを推進する

人との豊かな  
つながり

#### ②基本と習慣の力

- 学習の基本「聞く・話す・読む・書く」を徹底する
- 家庭と連携し、「読書」「家庭学習」の定着を図る
- 地域の教育資源を活用した「日本一の学校づくり」を推進する
- 小学校における外国語活動・英語科の充実を図る

確かな学力の  
根っこ

#### ③授業と教師の力

- 主体的・対話的で深い学びを実現する
- 「めあて」と「振り返り」を大切にした授業を徹底する
- 適切な指示・説明や発問、構造化された板書等の基本的な授業技術を向上させる
- 教職員の資質向上のための研修の充実

教師力の向上



# 学校（園） 教育の推進

## 基本方針1

**自立して未来に挑戦する  
意欲や態度の育成**

### 実践目標

- (1) キャリアプランニング能力の基礎を養う
- (2) 達成感や自己有用感の持てる体験活動を充実する
- (3) 国際化に対応した教育を充実する
- (4) ふるさとの伝統や文化を尊重する態度を育成する

### 具体的実践項目

- ① 人や社会と自分との関わりを認識させるとともに社会の一員としての自覚や社会参画への意欲・態度を養う。
- ② 「キャリアノートモデル」・「キャリア教育指導資料」を活用し、自己の将来を描き、学ぶことや働くことの意義を理解させ、夢の実現に向けたキャリアプランニング能力を育成する。



小学校外国語学習

デイキャンプ  
長谷小

- ③ 地域の教育資源を活用した日本一の学校づくりをめざす。（スキー教室の実施等）
- ④ 主体的・自発的な活動を通して、課題を見出し解決しようとする態度を育て、達成感や自己有用感を感じさせるとともに自尊感情を育む。
- ⑤ 国際化に対応できる語学力やコミュニケーション能力を育てる。外国語活動、英語科の充実に努める。
- ⑥ 「ふるさと学習」をあらゆる機会に計画的に位置づけ、神河の歴史や伝統、文化や地域を支える産業にふれる機会を充実させる。

## 基本方針2

**「生きる力」を育む教育の充実**

### 実践目標

- (1) 学びあう「確かな学力」を育成する
- (2) 支えあう「豊かな心」を育成する
- (3) 育みあう「健やかな体」を育成する
- (4) 幼児期教育を充実させる
- (5) 特別支援教育の充実を図る

### 具体的実践項目

**(1) 学びあう「確かな学力」を育成する**



算数授業  
神崎小

- ① 教科等横断的な視点で教育内容を組織的に配列する（カリキュラム・マネジメント）。また、授業時数を確保し、指導と評価の一体化を図る。
- ② 各校の課題の改善に向けた教育実践を組織的に取り組む。
- ③ 主体的・対話的で深い学びを実現し、基礎的・基本的知識・技能の習得と思考力・判断力・表現力・学びに向かう力を育む。

- ④ ペーパーを活用した情報教育を推進する。また、発達の段階に応じた情報活用能力や情報モラルの育成を図る。

- ⑤ 「見通し」と「まとめ」を意識した授業改善に取り組む。また、基本的な授業技術を磨く。
- ⑥ 児童生徒のつまずきの解消を図り、学年間、学校間の学習の系統性を重視した指導の充実を図る。
- ⑦ 様々な学習形態を工夫し、考えを「深める」「発表する」「書く」等の言語活動を充実させる。
- ⑧ 体験的・探求的な学習活動を展開し、理数教育の充実を図る。

- ⑨ 「家庭学習の手引き」を効果的に活用する。また、家庭と連携し、読書習慣の定着を図る。

**(2) 支えあう「豊かな心」を育成する**



人権教室  
神崎小

- ① 「特別の教科 道徳」の指導方法・評価についての研修を推進し、教員

の授業力の向上を図る。

② 自他の生命の尊重、自尊感情や他者への思いやり、自立心や自律性、ルールやマナーを主体的に守る心や態度を育てる。

③ 物事を多面的・多角的に捉え自身自身のこととして考えを深め、他者や自分自身との「対話」のある授業を創造する。

④ 人権教育の全体計画と年間指導計画を作成し、教育活動全体を通じて組織的に取り組む。

⑤ 自他の人権を守り、身の回りの社会的なさまざまな人権課題を解決しようとする実践的行動力を育成する。

⑥ 互いの「違い」を認め合い、豊かに共生しようとする意欲や態度を育てる。

⑦ 「いじめを決して許さない学級・学校づくり」を推進する。  
⑧ 災害から自らの生命を守るために主体的に活動する力の育成を目指した防災教育を推進する。



砥峰太鼓  
長谷小



マラソン大会  
寺前小



体育大会  
神河中

③ 育みあう「健やかな体」を育成する

① 児童生徒の能力・適性、興味・関心を踏まえた年間指導計画を作成する。また、目標や内容を評価し、指導の工夫・改善を図る。

② 豊かなスポーツライフを継続する意欲や資質能力の育成、体力・運動能力の向上を図る。

③ 業間の活動や学校行事等を通じて体育・スポーツ活動を継続的に、運動習慣を定着させる。

④ 感染症及び食物アレルギー等の予防・対応に取組み、学校保健の充実を図る。

⑤ 家庭や地域と連携して、食育指導や生活指導に関する体験活動を推進する。

⑥ 学校安全計画を作成し、体験活動を通して自ら身を守り安全を確保する意識や能力を高める。

⑦ 健康への関心を高め、誘惑に負けない行動ができるようにし、喫煙・飲酒・薬物乱用防止教室等を充実させる。

越知の子発表会  
越知谷小



越知谷幼稚園



④ 幼児期教育の充実を図る

① 「幼児期の終わりまでに育ってほしい姿」を見通した創意ある教育課程を編成・実施し、評価する。

② 遊びや、園児同士の「協同する経験」を通じて「生きる力」の基礎を育成する。

③ 保・小・他園・高齢者等との直接的・具体的な交流活動の中で、伝え合う力や人とかかわる力を育てる。

④ 心の動く体験、自分なりの言葉で伝えあう経験を重ね、自立と協同の心や態度を育てる。

⑤ 幼小教職員による接続期におけるカリキュラム検討などの連携を深める。

⑥ 園児の日常の姿を積極的に公表する。また、子育て支援や預かり保育の充実に努める。



お店やさんごっこ  
長谷幼稚園

⑤ 特別支援教育の充実を図る

① 校（園）長のリーダーシップのもと、特別支援教育コーディネーターを中心に、支援を必要とする子どもたち一人一人の多様な教育的ニーズに応じた教育を充実する校（園）内支援体制を確立する。

- ・ 個別の教育支援計画の作成と活用
- ・ 個別の指導計画の作成と活用
- ・ 適切な教育課程の編成
- ・ 中高における進学時の情報の引き継ぎ

② 就学前から義務教育卒業までを見通した相談・支援体制を充実させる。

③ 進学時の引き継ぎ情報を活用した指導・支援の継続と、通常学級における特別支援教育（通級指導）の充実を図る。



**基本方針3**

**子どもの学びを支える  
仕組みの確立**

**実践目標**

- (1)校（園）長のリーダーシップのもと学校（園）の組織力と個々の教職員の資質を向上させる
- (2)子どもたちが楽しく安心して学校（園）生活を送れる安全安心な学習環境を整備する
- (3)家庭教育の支援に取組み、家庭の教育力を向上させる
- (4)地域全体で子どもを育てる環境づくりを推進する

**具体的実践項目**

**(1)学校（園）の組織力と教職員の資質を向上させる**

- ①学校教育目標の共通理解を図りながら教職員全員が協力して、機動的に対応できる組織を構築する。
- ②学校（園）運営の成果と課題を共通理解し、学校（園）自己評価及び外部評価を実施する。
- ③働きやすい職場づくりを進め、子どもと向き合う時間を確保する。
- ④共感的受容的な児童生徒理解に基づく指導方法や指導体制を継続的に工夫・改善する。
- ⑤いじめの未然防止、早期発見、早期・組織的対応に取り組む。
- ⑥保護者や適応教室、SC（スクール

カウンセラー）、SSW（スクールソーシャルワーカー）や関係機関との連携を密にして、不登校児童生徒への予防や支援の取組を充実させる。

- ⑦教職員としての使命感と高い倫理性を保持し、豊かな人間性の涵養に努める。
- ⑧教職員の専門性と実践的指導力の向上をめざして、日々研究と修養に努める。



高齢者との交流  
寺前幼稚園

**(2)安全安心な学習環境を整備する**

- ①子どもの安全を守る体制を充実する。
  - ・定期的、日常的な校内の施設設備の安全点検
  - ・家庭や地域と連携した通学路の安全確保
  - ・危機発生時の対応マニュアルの作成
  - ・危機発生時に備えた研修や訓練の実施
- ・「学校（園）におけるアレルギー疾患対応マニュアル」の共通理解と食物アレルギー等への対応体制の充実

の充実

- ・感染症（インフルエンザ等）への対応体制の構築

- ②食育年間指導計画を作成し、校内指導体制を整備し、栄養教諭、家庭や地域等と協力連携しながら安全安心な学校（園）給食に努める。



食育いずみ会  
神崎幼稚園

**(3)家庭と連携・協力し、家庭の教育力の向上を支援する**

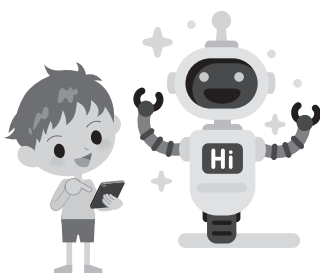
- ①各校（園）の魅力情報を発信し、信頼関係に満ちた開かれた学校（園）づくりを推進する。
- ②「家庭学習の手引き」等を活用し、家庭と連携し、家庭学習の習慣化・定着をめざす。
- ③情報モラルの向上など家庭の教育力の向上を図る。また、SNS家庭ルール作りを推進する。
- ④アンケート調査等を定期的に行い、生活や学習、人間関係などの実態を的確に把握する。

**(4)地域の子育て環境づくりの推進を図る**

- ①ふるさと学習や環境学習等の体験学習での地域の教育力の活用を推進する。
- ②ひょうご放課後プラン・土曜チャレンジ学習事業等、子どもたちの成長に関わる教育活動への地域住民の学校（園）教育への幅広い参画を促進する。
- ③児童生徒への登下校指導と共に保護者や地域住民と連携・協力した登下校の安全確保（見守り活動）の充実を図る。



ペッパー社会貢献プログラムを活用したプログラミング教育



# 社会教育の推進

## 基本方針4 生涯学習の学びの支援



地区別人権教室

### 具体的実践項目

#### (1) 人権文化の根づくひと・まちづくりを推進する

- ①一人一人の人権が尊重される社会をめざし、人権意識を育てる取組を進める。
- ・毎月11日は「人権をたしかめる日」のPR活動の推進
- ・「地区別人権教室」(7月～11月)の充実
- ・町人権文化推進員の研修の実施、人権啓発リーダー育成
- ・人権啓発講演会(2月11日)の開催
- ・町人協指定、人権教育実践発表会を長谷小学校、長谷幼稚園で開催(10月26日)
- ・人権・青少年健全育成合同大会(12月1日)の開催
- ・人権啓発ポスターや標語、人権文集「かみかわの子」発行、「人権みーつけた心の窓写真展」開催等の取組による人権の大切さの啓発

#### (2) 生涯を通じた学びの機会の提供を推進する

- ①生涯スポーツの推進
- ・だれもが、いつでもどこでも楽しく体を動かす取組の推進
- ・スポーツ推進委員会を中心に各種

### 活動や大会の実施と研修

- ・「ワールドマスターズゲームズ2021関西」開催に向け、生涯スポーツの機運醸成を図る。
- ・(高原ウォーク(8月11日)・ロープジャンプX&アジャタ大会(11月23日)・神河マラソン大会(1月27日)・扁妙の滝ウォーキング(2月3日)等)
- ・各種団体との連携強化、体育協会や青少年育成団体、各クラブの事業の支援
- ・「スポーツクラブ21」の継続

#### ① 2体育施設の活用推進と整備改善

- ・はにおか運動公園
- ・町民体育館
- ・町民温水プール
- ・町民グラウンド
- ・神崎体育センター
- ・すばらく神崎

### 家庭・地域を支える教育施策

#### ② 1家庭・地域を支える教育施策の推進

- ・放課後子ども教室、学童保育クラブの充実
- ・地域の乳幼児から児童までの子育て支援拠点事業の充実
- ・子育て学習センター事業の充実
- ・おひさま教室、子育て相談、子育て情報の提供、グループ活動、あおぞら図書館、講演会等
- ・\*児童センター「きらきら館」事業の充実
- ・あおぞら図書館、図書管理、きらつと応援団(子育て支援応援団)、季節のイベント・家庭教育学級の充実
- ・学校支援地域本部事業の推進
- ・チャレンジ学習英語教室・かみかわおもしろ体験塾の推進
- ・② 2施設の活用推進と整備改善
- ・児童センター「きらきら館」の活用推進と整備改善
- ・子育て学習センターの活用推進と整備改善

### 実践目標

- (1) 人権文化の根づくひと・まちづくりを推進する
- (2) 生涯を通じた学びの機会の提供を推進する
- (3) 歴史文化遺産の保護活用と次世代への継承を推進する



神河マラソン大会

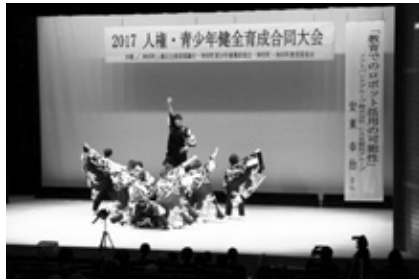


サマーフェスティバル  
きらきら館



青少年健全育成の推進

- ③ 学校・家庭・地域・関係機関との連携や協力のもとに青少年の健全育成に向けた取組を推進する。
  - ・ 青少年育成事業の推進
  - ・ 人権・青少年健全育成合同大会（12月1日）実施
  - ・ 講演会実施
  - ・ 万引き防止ポスター・標語募集と掲示
  - ・ 成人式事業（二十歳の集い（1月13日）実行委員会の企画・準備・実施への支援）
- ・ 青少年の健全育成に向けて、関係機関との連携や協力の強化
- ・ 学校、町補導委員会、郡補導センターとの連携協力と研修
- ・ 町内巡回補導や列車補導等
- ・ 住民への広報活動等



人権・青少年健全育成合同大会

地域交流センター事業の推進

- ④ ー1 「神河やまびこ学園」事業の充実を図る。
  - ・ 「神河やまびこ学園」年間活動計画を作成し、活動内容の充実と、「神河やまびこ学園」の広報活動の充実
  - ・ 「神河やまびこ学園」での山村留学生受け入れ事業の推進
  - ・ 食と農の自然学校等の事業の推進
  - ・ 公益財団法人「育てる会」と連携・協力をした地域交流センター事業の充実
- ・ 山村留学推進委員会、農家会議、区長会との意見交流会の定期的な開催
- ④ ー2 地域交流センター施設の活用推進と整備改善を図る。



かみかわおもしろ体験塾

公民館事業の推進

- ⑤ ー1 魅力ある公民館事業を創造し、町民のニーズに応じた学習や体験の機会を提供し、支援する。
  - ・ 魅力あるシニアカレッジ事業の推進
  - ・ 教養講座、趣味講座、講演会等
  - ・ 生涯学習のニーズに応じた公民館教室事業の推進
  - ・ 成人ゼミナール、古文書教室、英会話教室、パソコン教室、フォト教室等
  - ・ 公演事業の充実
  - ・ 落語会及び宝くじ助成文化芸術公演
  - ・ 各文化芸術団体を支援、ふるさと文化祭事業（作品展、芸能発表会）の充実
  - ・ 町美術展事業の充実
  - ・ ロビー展の充実
  - ・ 図書館運営事業の充実
  - ・ 社会教育委員会や公民館運営審議会の会議や研修の充実
- ⑤ ー2 施設の活用推進と整備改善を図る。
  - ・ 中央公民館活用の推進と整備改善
  - ・ 神崎公民館活用の推進と整備改善
- ③ 歴史文化遺産の保護活用と次世代への継承を推進する
- ① 神河町の歴史文化遺産を活かした事業を推進する。
  - ・ 指定文化財の保護保存と活用の公開
  - ・ 歴史史料の収集調査研究（町史編纂に向けて）

「神河町歴史文化基本構想」

- 「神河町歴史文化保存活用計画」に基づいた歴史文化遺産の保存・活用と次世代への継承
- ※ 児童生徒の「ふるさと学習」の支援
- ※ 歴史文化遺産を活用した生涯学習事業との連携
- ※ 歴史文化遺産を活用した地域での取組への支援
- ・ 「銀の馬車道 鉱石の道」日本遺産認定を契機とした、歴史文化を活用したまちづくり事業の取組との連携



福本遺跡まつり



歴史ウォーク

福祉医療費助成制度 受給者の皆様へ

受給者証の更新時期です（郵送にてお知らせします）

問合せ

3410962

高齢期移行者、重度障害者、乳幼児等、母子家庭等及び高齢重度障害者の各福祉医療費受給者証は、7月1日から新しくなり、現在お持ちの受給者証（有効期間 平成30年6月30日まで・サーモンピンク色）は使えなくなります。

福祉医療費助成制度には所得制限があり、平成29年中の所得で判定を行います。引き続き該当される方には受給者証（一部申請依頼）を、非該当になる方にはその旨の通知を6月下旬に郵送しますのでご確認ください。

また、昨年度以前に非該当になり新たに該当される方、初めて助成を受けようとされる方は、住民生活課での申請手続きが必要となります。

高齢期移行者医療費助成制度 ※（ ）内は誕生日が昭和24年6月30日以前の方

区分	負担割合	自己負担限度額(月額)		所得制限
		外来	入院等	
低所得者Ⅰ	2割 ※(1割)	8,000円	15,000円	市町村民税非課税世帯で、世帯全員に所得がない方(年金収入80万円以下かつ所得なし)
低所得者Ⅱ	2割	12,000円 ※(8,000円)	35,400円 ※(24,600円)	市町村民税非課税世帯で、本人の年金収入を加えた所得が80万円以下であり、かつ日常生活動作が自立していないとされている方(要介護2以上)

重度(高齢重度)障害者医療費助成制度

区分	自己負担金		所得制限
	外来	入院	
一般	600円	2,400円	本人、配偶者、扶養義務者の市町村民税所得割税額が23万5千円未満の方
低所得者	400円	1,600円	受給者と同世帯の全員が市町村民税非課税者で、かつ、年金収入80万円以下、もしくは年金収入を加えた所得が80万円以下の方

※外来は、1医療機関ごとに月2回までの個人負担額。入院は、定率1割負担で1月の上限金額を表示。  
 ※長期入院（連続して3か月を超えた場合）は、4か月目以降の自己負担金はありません。  
 ※重度障害者のうち、70歳から74歳までの方は、高額療養費の調整ができないので受給者証を発行せず、申請していただくことにより助成分を現金でお支払いします。領収書・印鑑・預金通帳をご持参のうえ、申請手続きをしてください。  
 ※精神疾患の入院・通院の治療については、この受給者証は使えません。

乳幼児等医療費助成制度 ★平成30年7月1日から助成範囲を高校生等まで拡大します★

区分	自己負担額		所得制限
	外来	入院	
0歳～高校3年生	なし	なし	所得制限なし(※1)

※1 受給資格についての所得制限はありませんが、平成30年1月2日以降転入された方、保護者又は扶養義務者が他市町で課税されている場合は、平成30年度所得課税証明書の提出が必要です。

母子家庭等医療費助成制度

区分	自己負担金		所得制限
	外来	入院	
一般	800円	3,200円	母、父、扶養義務者、または養育者の所得が下記の別表1の所得制限内である方
低所得者	400円	1,600円	受給者と同世帯の全員が市町村民税非課税者で、かつ、年金収入80万円以下、若しくは年金収入を加えた所得が80万円以下の方

※外来は、医療機関ごとに月2回までの個人負担額。入院は、定率1割負担で1月の上限金額を表示。  
 ※長期入院（連続して3か月を超えた場合）は、4か月目以降の自己負担金はありません。

学校管理下（幼稚園・保育所等含む）における災害共済給付を対象とした（独）日本スポーツ振興センター法の適用となる場合、精神疾患の入院・通院の治療、自立支援医療・育成医療等により他の医療費の助成を受けることができる場合は、これらの受給者証は使えませんのでご注意ください。

新たに受給者となる高校生等の保護者あてに5月上旬に交付申請書を送付しています。申請書の提出がまだの方は早急にご提出ください。

高校生等で、重度障害者、母子家庭等の受給者証が発行される方の医療費につきましては、申請により自己負担金をお返しいたします。

(別表1)母子家庭等の所得制限

母子家庭等	扶養親族等の数	母等扶養義務者限度額(円)
	0	1,920,000
1	2,300,000	
2	2,680,000	
3	3,060,000	
4	3,440,000	

※限度額・・・収入(養育費含む)から必要経費を除いた所得から児童扶養手当法に基づく控除額を除いた額





農業委員会からのお知らせ 大切な農地を守るために

# 農地の売買・転用には手続きが必要です

問合せ 地域振興課 農林業係 34-0960

農地は、私たちの食料の生産に必要な大切な資源です。

優良な農地を守るため、農地移動には、農地法で一定の規制がかけられています。

農地を耕作目的で売買、贈与、貸借等をする場合や農地を住宅、駐車場、資材置場等に転用する場合は、農地法の許可が必要です。

転用の申請には2つの方法があります

- ① 自分の所有する農地を転用する場合(農地法第4条申請)
- ② 他人名義の土地を買ったり借りたりして転用する場合は農地法第5条申請

農業振興地域(農振)の場合は転用ができません!

**売買する場合**  
農地を耕作目的で売買する場合には、農地法第3条の許可が必要です。許可を受けずに行った売買は法的に無効であり、所有権移転の登記ができません。

**転用する場合**

農地転用とは、農地を住宅用地、資材置場などに用途を変更することです。必ず事前に転用申請をして、農業委員会の審議を経て、県知事の許可を得なければいけません。

農業振興地域(農振)制度とは、総合的に農業振興を図るために、農業にかかる公共投資や農業に関する施策を計画的に推進していく地域を指定する制度です。

そのため、ほ場整備や客土工事がされた土地などは、すべて農振に指定された農用地(田・畑・果樹園など)となり、この土地は転用して農業以外の用途に使用することができません。

しかし、経済事情の変動、その他情勢の変化により必要が生じた場合は、転用手続きの前に農振農用地からの除外を申請し、認められれば転用することができます。

次の内容を審議します

- ① 申請地の位置や計画面積の妥当性
  - ② 申請目的実現の確実性
  - ③ 被害防除及び公害の未然防止
  - ④ 他法令との十分な調整
- 書類審査だけではなく、申請された土地の全てについて現地調査を実施します。

転用ではなくても、次の場合は農業委員会へ届出を!

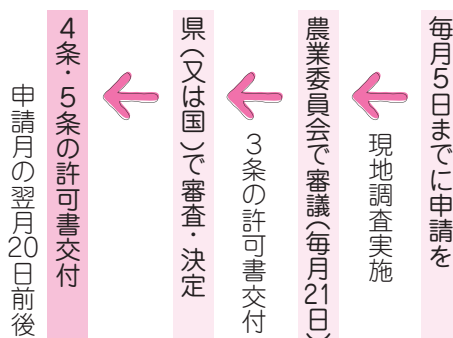
- 自分名義の農地に、自分の農業活動を実施するのに必要な2アール未満の農業用倉庫などを作るとき
- 田から畑へ、農地の形状を変えて利用するとき



非農地証明願が交付されれば、転用申請の必要はありません

土地登記簿の地目は、田または畑であるが、土地の状態が20年以上前から田畑でなくなってしまうている場合で、一定の条件を満たしていれば、非農地証明書の交付を受けることができます。証明書があれば、地目変更の登記ができますので、転用申請をする必要はありません。

転用許可書が  
交付されるまで



— 行政情報 —  
町からのお知らせ

# 神河町議会議員選挙結果

問合せ 総務課 ☎ 34-0001

任期満了に伴う神河町議会議員選挙を4月17日に告示し、4月22日に執行しました。

告示日の翌日から町内3か所の期日前投票所（本庁舎・神崎支庁舎・センター長谷）で期日前投票を受け付けたところ、本庁舎で1,247人、神崎支庁舎で2,587人、センター長谷で194人、合計4,028人の方々が投票をされました。

また、投票日当日には町内11か所に投票所を設置し、午前7時から午後8時まで投票を受け付けました。当日有権者数は、全体で9,859人、投票総数は7,811人、投票率は79.23%の結果となりました。

午後8時に投票を締め切った後、引き続き午後8時56分から開票事務と選挙会を合同して開催し、当選人を決定、翌日の23日には、当選人に対し当選証書の附与を行いました。

投票区別の投票状況は、以下のとおりです。

《投票区別投票状況》…期日前投票を含む。

投票区	区名	有権者数	投票者数	投票率(%)
1	新田・作畑	150	130	86.67
2	大畑・越知	484	416	85.95
3	岩屋・根宇野	505	433	85.74
4	山田・中村・粟賀町・福本 加納・東柏尾・吉富	3,339	2,619	78.44
5	杉・大山	451	374	82.93
6	猪篠	350	302	86.29
7	貝野・しんこうタウン・寺野 柏尾・新野・野村・比延・寺前 鍛冶・大河・上岩・高朝田	3,212	2,430	75.65
8	宮野・南小田	473	376	79.49
9	上小田	180	138	76.67
10	川上	165	134	81.21
11	大川原・本村・赤田・重行 為信・峠・栗・澁	550	459	83.45
計		9,859	7,811	79.23

## 新議員決まる 神河町議会議員（現職10人、新人6人）が立候補！

候補者別の得票数等（有効投票は7,732票、無効投票は79票）は、次のとおりです。（敬称略・得票数順）  
なお、当選された新しい議員の任期は、平成30年5月1日から平成34年4月30日までの4年間となります。

	氏名	得票数	党派・新現の別		氏名	得票数	党派・新現の別
1	吉岡嘉宏	760票	無所属・新	9	藤森正晴	441票	無所属・現
2	安部重助	727票	無所属・現	10	廣納良幸	434票	無所属・現
3	澤田俊一	697票	無所属・新	11	小寺俊輔	429票	無所属・現
4	三谷克巳	646票	無所属・現	12	栗原廣哉	425票	無所属・新
5	小島義次	549票	公明党・新		森川 實	411票	無所属・新
6	藤原裕和	546.281票	無所属・現		小林和男	326票	無所属・現
7	松山陽子	495票	無所属・現		藤原資広	272.639票	無所属・現
8	藤原日順	460.079票	無所属・現		上森三郎	113票	無所属・新



## 児童手当の現況届を提出してください

問合せ 住民生活課 ☎ 34-0962

**6月分以降の児童手当等を受けるには  
現況届が必要です！**

現況届は、毎年6月1日の状況を把握し、6月分以降の児童手当等を引き続き受ける要件（児童の監督や保護、生計同一関係など）を満たしているかどうかを確認するためのものです。児童手当受給中の方が、6月以降も手当を継続して受給するには、現況届の提出が必要です。

対象の方には、6月上旬に案内をお送りしますので、6月29日（金）までに住民生活課へご提出ください。提出がない場合には、6月分以降の手当が受けられなくなりますので、ご注意ください。

### 【現況届に必要な添付書類】

- ・請求者が被用者（会社員など）の場合
- …健康保険被保険者証の写し



## 『交通安全優良運転者表彰』申請のご案内

問合せ 住民生活課 ☎ 34-0962

平成30年度交通安全優良運転者表彰の申請時期となりました。この表彰は、県及び郡の表彰規定に基づき行われるもので、下表の基準に該当する方に贈られます。

### 1. 表彰基準

- ①交通安全協会の会員で、下表の運転年数がある方。
- ②過去に禁錮以上の刑を受けたことのない方。
- ③申請開始日（6月1日）から過去5年間に道路交通法違反により刑事処分または反則行為により処分を受けたことのない方。
- ④銀賞は、銅賞受賞者でその後引続いて自動車の運転に従事し、受賞後3年を経過している方。
- ⑤金賞は、銀賞受賞者でその後引続いて自動車の運転に従事し、受賞後3年を経過している方。

賞の種類	運転年数		
	営業車	自家用車	原付自転車
金賞	15年	20年	30年
銀賞	10年	15年	20年
銅賞	5年	8年	10年

### 2. 添付書類

- ①「無事故・無違反証明書」
  - ②「運転免許証」(コピー)
- ①の「無事故・無違反証明書」は、払込取扱票（1通／630円）により、自動車安全運転センター兵庫県事務所から交付を受けます。交付に2週間程度かかりますので、交付請求は早めにお願ひします。（ただし、証明の日付は6月1日以降のものが必要）

### 3. 申請期日・・・6月20日（水）

申請書・払込取扱票は役場住民生活課、神崎支庁舎にあります。

## 平成30年度特定医療費（指定難病） 受給者証更新交付申請手続き について

問合せ 中播磨健康福祉事務所（福崎保健所）  
地域保健課 ☎ 22-1234

### 対象

有効期間が平成30年9月30日まで有効の特定医療費（指定難病）受給者証をお持ちの方で、平成30年10月1日以降も引き続き受給者証の交付を希望される方

### マイナンバーの 情報連携について

兵庫県においては、平成30年度の更新申請時よりマイナンバーの情報連携が始まります。必要な方全員のマイナンバー等をご提出いただくことで、申請に必要な添付書類の一部を省略することができます。

### 【マイナンバーの提出により、一部省略できる書類】

- ・世帯全員分の住民票
  - ・市民税課税（又は非課税）証明書
  - ・生活保護受給証明書（生活保護受給者の方のみ）
- ※ただし、書類を省略できない場合もありますので詳しくは申請窓口へお問合せください。

### 更新申請受付期間

- (1) 住民票等、必要書類を省略して申請する場合  
（マイナンバー提出）  
6月11日（月）～7月27日（金）
- (2) 住民票等、必要書類の一部を省略せず提出する場合  
（マイナンバーなし）  
6月11日（月）～8月10日（金）

※9月28日（金）まで更新申請の受付は可能です。ただし、新しい受給者証の発送は、10月1日以降となります。

### 手続きに必要な書類

更新手続きのご案内は、更新受付開始日までに各受給者宛に郵送でお送りします。（案内が更新受付開始日までに届かない場合は、窓口までご連絡ください）  
加入している健康保険証の種類や課税状況等によって必要書類が異なります。詳しくは、中播磨福祉事務所（福崎保健所）へお問い合わせください。

消費者  
問題

法務省の名前を不正に  
使用した「架空の訴訟案件  
はがき」による詐欺商法  
にご注意ください

全国的に、「法務省管轄支局民事訴訟管理センター」、「法務省管轄支局国民訴訟通達センター」、「法務省管轄支局民事訴訟告知センター」などと記載されたはがきが送られています。

このようなはがきを送られてきたら、絶対に相手にしないでください。もし、はがきに記載の「お問い合わせ相談窓口」等に電話をすると、偽りの弁護士会や弁護士の電話番号に電話するようにしむけられ、その後金銭の支払いを要求されます。



アドバイス

- \* 「法務省管轄支局」という組織の実体はなく、国の行政機関である「法務省」と一切関係はありません。
- \* 正式な裁判手続きの通知がはがきで来ることはありません。訴状は、「特別送達」と記載された裁判所の名前入りの封書で直接手渡すことが原則となっており、郵便受けに投げ込まれることはありません。正式な裁判手続きの通知がはがきで来ることはないため、法務省などの名称を使い裁判について記載されたはがきは、全て詐欺です。
- \* 一度電話してしまうと、だまされやすい人間としてリストに掲載され、何度もターゲットにされる可能性があります。
- \* 身に覚えのない訴訟案件に関するはがきを受け取った場合は、神崎郡消費生活中核センター（☎22-4977）にご相談ください。

ごみ  
減量

家庭の生ごみを減らしましょう  
大好評！！  
「コンポスト購入費助成事業」

神河町では、ごみの分別・減量・資源化に取り組んでいます。その取り組みの1つとして、町の指定する生ごみ処理容器（コンポスト）の購入費用の約1/2を助成しています。ご好評をいただき、昨年5月に受付を開始してから多くの方から申請がありました。あなたも始めてみませんか？

申請手続き

A 購入費を立て替えた後で、助成金を受ける場合

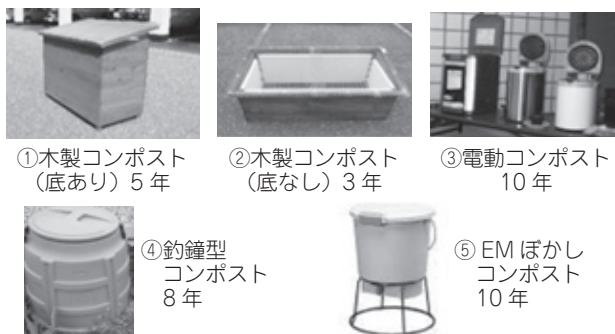
- ①町内又は町外の店（ネット販売含む）で町の指定するコンポストを購入②領収書と認印・振込先の通帳を持って住民生活課の窓口へ行き、手続きをする
- ③町から個人の指定口座に振り込み

B 町内の指定販売店で購入する場合（電動コンポスト限定）

- ①認印を持って住民生活課の窓口へ行き、手続きをする②交付された「助成券」を指定販売店に持参して、電動コンポストを購入する③町から指定販売店に振り込み

指定コンポストの品名と耐用年数

- \* 助成台数は1世帯1台で、耐用年数期間内は再申請できません。



問合せ 住民生活課 ☎ 34-0963

年金  
だより

出張年金相談を  
開催します！

姫路年金事務所による出張相談が開催されます。年金の受け取り金額や加入期間の確認など、年金に関することをご気軽にご相談ください。

とき 7月5日（木）午前10時から午後3時まで  
ところ 中央公民館1階リハーサル室  
申込み 予約が必要です。6月27日（水）までに  
住民生活課（☎34-0962）  
または健康福祉課（☎32-1222）まで  
（予約の際に、基礎年金番号が必要です。）  
（先着順で予定人員になりましたら締め切  
ります。）

持参するもの

年金手帳・年金証書、印鑑、年金定期便等の書類  
及び運転免許証などの身分証  
※代理人の方が相談を受けられる場合は委任状

問合せ 住民生活課 ☎ 34-0962





## 5/3 道の駅「銀の馬車道・神河」 春のイベント

自然薯入りコロッケ“自然薯とろっけ”などの神河町B級グルメ、タケノコや山菜おこわなどの春の味覚、まるしいたけなどの神河町のお米や野菜の直売などがあり、ゴールデンウィークということでたくさんのお客様で賑わっていました。



## 4/15 越知川名水街道 春物語

越知川名水街道 春物語では自転車下りが行われ、初心者からサイクリストまで多くの方が参加しました。越知川沿いを下りながら、沿線の店舗や施設に立ち寄って、ゆず入りコロッケ“ユズッけ”や米粉のお好み焼き“米粉焼き”などの参加者特典グルメを楽しみました。

同時開催のグリーンエコー笠形春祭りでは、こいのぼりあげ体験や餅まきなどが開催され、多くの参加者で賑わいました。

## トライやる・ウィークが始まります！

6月4日(月)から6月8日(金)まで

本年度も、中学2年生の生徒が地域でお世話になる「トライやる・ウィーク」が始まります。

私が、かつて勤務したある中学校での出来事です。その年は、2年生の担任をしていました。例年のごとくトライやる・ウィークが始まり、みんな元気に活動しました。終わって暫くしてからあるお母さんが私に「先生聞いて下さい。うちの子はA会社に行ったのですが、朝の始業から夕方の終業まで1日中ずっと草引きをさせられていました。違う子はB会社に行っって色々な所に連れて行ってもらったり、様々な体験をさせてもらったりしてとても充実した5日間を過ごしたとききました。これではあまりにも違いすぎて不公平です。」とおっしゃいました。私は、そのお母さんのお話をしっかりと聞いてから、「お母さん、そもそもトライやる・ウィークの目的は職業体験だけではないのです。地域の方や事業所の方と一緒に労働することで、忍耐力や協調性を身につけることです。ですから、お子様も1日草引きをすることで心の成長が図られたと思いますよ。」と話しました。

最近でこそキャリア教育の目的も加味されていますが、やはりトライやる・ウィークの目的の中心は「心の教育」です。今年も神河中2年生102名が、学校生活だけでは学

べない、仕事の厳しさや喜の、コミュニケーションの大切さや難しさ、忍耐力、協調性等々、人として身につけなければならない大切なことを学びに1週間地域に出かけて行きます。

トライやる・ウィークの「トライ」とは「挑戦する…トライ」という意味と、「学校・家庭・地域の三者…トライアングル」という意味が込められています。地域の皆様や事業所の皆様にご協力を頂いて、生徒一人ひとりの社会的自立に向けてより一層充実した取り組みにしていきたいと思っております。事業所の皆様には、厳しい社会情勢の中、快く生徒の受け入れをお引き受けくださったこと、また、地域の方々にはいつもご支援いただいておりますこと、心より感謝申し上げます。何かと迷惑をおかけすることが多いかと思いますが、神中生の心の育成を図るため本年度もどうぞ宜しくお願い申し上げます。

神河町立神河中学校  
校長 楠田 敏彦



## June Calendar 6月の保健事業

実施日	行事名	対象者	受付時間	場所
1日 (金)	すくすく相談 (乳幼児相談)	H28年5月生まれ H29年5月・10月生まれ 及び希望者	13:30 ～14:30	神崎 支庁 舎
13日 (水)	4歳児相談	H26年4月～6月生まれ	13:30 ～14:00	
22日 (金)	乳児健診	H30.2/1～ H30.3/31 生まれ	13:00 ～13:30	
	BCG 予防接種	H29.12/1～ H30.1/31 生まれ	14:30 ～15:00	
12日 (火)	プレママ Café	妊婦と生後6カ月の お子様の保護者	9:30 ～9:40	きり 館
12日 (火)	健康福祉 なんでも相談	一般住民	9:00 ～11:30	神崎 支 庁 舎

### 「おいしい」と「元気」を支える 丈夫な歯 歯と口の健康週間:6月4日(月)～10日(日)

歯と口は健康に生きていく力を支えるものです。歯を失う大きな原因の歯周病はさまざまな病気に影響するため、歯周病予防が生活習慣病を防ぐことにもつながります。

この機会に一度、自分の歯やお口全体を見直し、生涯を通じた8020運動(80歳まで20本の歯を保とう)を推進しましょう。

神河町の方は、食べる速度が速いと感じている人が多いです。自分の歯で1口30回かむように心がけましょう。

かみかわのキャッチフレーズ  
かめばかむほど元気なからだ



～残った歯が多いほど健康寿命は延びます～

### H29年度特定基本健診受診率 上位集落への血圧計贈呈地区

上岩地区 本村地区 山田地区の3集落です。

健康づくりの意識向上のため、受診率上位の集落に、血圧計を贈呈して活用してもらっています。今年度で40集落中18集落に贈呈することができました。血圧計は公民館に設置してもらいますので、健康管理にご活用してください。

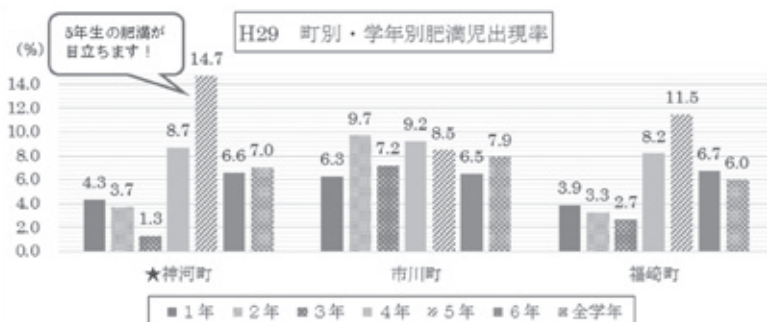
健診を受けている人に比べ、受けていない人は、生活習慣病(高血圧・心疾患・高脂血症・糖尿病など)の医療費が2倍多くかかっています。(国民健康保険医療費)

ご自身の健康・みんなの健康づくりのため、声をかけ合い健診を受けましょう。今年度健診受診率平均は約41%です。受診率60%をめざしましょう。

### H29年度学童期の肥満児出現率をお知らせします!

小学校5年生(現6年生)の肥満児は郡内で1番多い

栄養の偏りや不規則な食事、朝食の欠食などは、小児肥満だけでなく、思春期における痩せの増加、生活習慣病の増加につながり生涯にわたる健康への影響があります。朝ごはんをしっかりにとって、活動を始める前に、エネルギー補給をしておきましょう。



Cooking

元気の素、いただきます!!

～野菜を食べよう!～

6月は  
食育月間です

### シャキシャキ野菜のもずく酢サラダ (2人分)

#### 【材料】

- きゅうり 30g
- たまねぎ 20g
- 海藻(乾燥) 2g
- 蒸しサラダ豆 40g
- もずく酢(市販のもの) 25g
- ◎おろし生姜 2g
- ◎白ごま 小さじ1/2

#### 【作り方】

- ①海藻は水で戻し、大きければ食べやすい大きさに切る。
- ②きゅうりは千切りに、たまねぎは薄切りにする。
- ③ボウルに◎以外を入れよく混ぜる。
- ④器に盛り、◎をのせて完成。

～いずみ会栄養講座レシピより～

(1人分の栄養価) エネルギー 45kcal  
たんぱく質 3.5g 塩分 0.4g

#### ～かみかわの食育～ 酸味パワーで梅雨を乗り切ろう!!

夏本番を前に気温が上がる6月雨によって湿気が高まるため、カビが発生しやすく、食中毒の発生の高い季節です。また、この湿気によって、身体はだるさを感じやすくなります。酸味のある食材は、新陳代謝を促し、消化を助ける働きもあるので、こころとからだの健康効果が期待できます。





# 公立神崎総合病院のコーナー

☎ 32-1331

hospital

こんにちは。リハビリテーション技術科です

○リハビリテーションの種類：医療・介護の現場で実施されるリハビリテーションには、理学療法・作業療法・言語聴覚療法の3つがあります。

国家資格を持った・理学療法士（PT）・作業療法士（OT）・言語聴覚士（ST）が医師の指示のもと、失われた機能の回復と生活を取り戻すための支援を目指します。



## ○神崎総合病院のリハビリテーション専門家

・理学療法士

理学療法の目的は運動機能の回復にあります。日常生活の改善を図り、最終的にはQOL（生活の質）の向上を目指します。中枢神経疾患（脳卒中や脊髄損傷など）・整形外科疾患（骨折、腰痛や変形性関節症）・呼吸器疾患（肺炎や慢性閉塞性肺疾患）・小児疾患・ガンなどの悪性新生物など幅広く対象としています。

何らかの原因で寝返る、起き上がる、座る、立ち上がる、歩くなどの動作が不自由になると、トイレに行けなくなる、着替えができなくなるなどの不便が生じます。誰しもこれらの動作を人の手を借りず、行いたいと思うことは自然なことであり、日常生活の改善はQOL向上の大切な要素になります。病気、障害があっても住み慣れた街で、自分らしく暮らしたいという一人ひとりの思いを大切にします。



Care Station



## ケアステーションかんだきだより

☎ 32-1910

今日、何回抱っこしましたか？  
～肌のふれあいから生まれる愛着関係～

就学前児（小学生未満）の療育中の話です。じっとしている事が苦手なA君。ずっと走り回っていますが、よく見ると遊びと遊びの間に、お母さんの所に戻ってきて、抱っこしてもらい、またしばらくすると走りまわりはじめます。この光景をケアステスタッフは「充電中」と呼んでいます。携帯電話を充電器において充電する様子によく似ているからです。

このようなことは、A君だけでなく、他の子どもさんでもよく見られます。お母さんに抱っこしてもらっている時の、子どもさんの表情はとても安心した表情です。そして、「充電」が完了すると、いきいきとした表情になっています。私自身も、幼いころ母親に抱っこされた時の母親のぬくもりや、におい、肌の柔らかさを思い出すと、なぜか「ほっ」とした気持ちになります。親子の愛着関係が出来

ていると、親が子どもの安全基地となります。たとえ失敗したり怖い事があっても、一旦親のもとに帰ることで、子どもは様々な事に挑戦できるようになっていくのです。

認知症のケアの一つに「ユマニチュード」という技法があります。「見る」「話す」「触れる」「立つ」の「4つの柱」を基本としたケア法ですが、この方法を発達に特性のある子どもたちに対しても行われているそうです。目を合わせたり、肌に触れたりする事は、道具もいらず、人とのふれあいの基本となるものです。安心感を与えたり、信頼感を得る方法は、どの年代にも共通していることが分かります。

私自身、忙しくて子どもと触れ合う時間が少なくなってきましたが、短時間でもいいので、「充電」をしてきたいと思っています。



# 公民館へ 行こう!

中央公民館 ☎ 34-1450  
神崎公民館 ☎ 32-1681

神河シニアカレッジ	
6月21日(木)	自治会館外研修 大阪方面 「住吉大社・海遊館」【事前申込要】 出発：中央公民館 8:15、神崎公民館 8:30
6月28日(木)	教養講座「西郷どん」 歴史研究家 黒田 美江子 10:30～12:00 会場：神崎公民館 大ホール
成人ゼミナール	
6月16日(土)	「砥峰高原の自然と神河町の大地」 兵庫県自然保護指導員 日本地質学会員 橋元 正彦 13:30～15:00 会場：中央公民館 リハーサル室

## 平成30年度 神河シニアカレッジ 開講式・第1回教養講座 4月26日(木) グリンデルホール

### ■開講式



平成30年度の神河シニアカレッジの開講式にあたり、上野県会議員・前田副町長ご臨席のもとで、入江教育長の式辞をいただきました。

### ■第1回教養講座 「サクソで巡る日本 歌の心」 高林ひろし氏



サクソ奏者の高林ひろし先生の、ご当地ソングにまつわるお話と、しっとりとした歌心あふれる演奏をたっぷりと楽しんだ1時間でした。シニアコーラスクラブの皆さんも飛び入りで参加していただきました。

## 第13回 神河町美術展のお知らせ

町内外の多くの皆様に出演していただきますよう、ご案内申し上げます。期日までに、作品づくりをお願いします。

**期間** 9月7日(金)～9月9日(日)  
**会場** 神河町神崎公民館・神崎体育センター  
**部門** 日本画・洋画・書・写真・彫塑工芸

**出品料** 不要  
**搬入** 9月1日(土) 10:00～16:00  
9月2日(日) 9:00～11:00

**表彰式** 9月9日(日) 14:00～

**主催** 神河町・神河町教育委員会  
**後援** 神河町議会・神崎郡美術協会・神河町文化協会  
兵庫県農業協同組合・神河町商工会・中はりま森林組合

～公募要項・出品申込書は中央公民館・神崎公民館まで～

## 第8回 かみかわ寄席 ～ 桂吉弥独演会 ～

**日時** 7月29日(日)  
開場 13:30 開演 14:00  
**会場** グリンデルホール  
**出演者** 桂吉弥、桂ちょうば、桂團治郎  
**入場料** 2,000円(当日は500円増)  
※全席自由席



## 6月のロビー展

中央公民館	フォトやまびこ展(やまびこ)
神崎公民館	さつき盆栽展(山田成信・山田定信)

## 文芸欄

俳句サロン「夢句会」

菜の花や心豊かにしなやかに

近沢 正人

鮎子の命の数の柔らかか煮

橋元 文子

おはなしの続きせがむ児亀鳴きぬ

上山眞智子

逆縁の卒寿の父や花の雨

近沢 節子

墨の香や稽古帰りの春の月

高橋 麻里

椿咲く山からの風柔らかし

梶原 康子

蛤やリッチな気分味わいぬ

大森 春美

一斉に放つ風船スタジアム

鶴野 美保

一面の菜の花迷路子等かける

福岡眞由美

風船は気のみくまにふわふわと

中井 幾代

翼張る飛魚島の昼御膳

藤原 慶子

梅の香の丘より見ゆる海青し

岡部久美代

あじさい短歌会

巡りゆく但馬七花寺折々の

坂田 剛

花を楽しみこころ和らぐ

長井 佳子

やれ聞けた春告げ鳥のあたたかさ

長井 佳子

戻り寒にて声をひそめる

長井 佳子

わが子より若き人らの輪に入り

澤田新喜子

介護の研修受ける学園

澤田新喜子

梅の香の漂う庭で草むしり

佐想 京子

頬を打つ風はわずかに和らぎて

澤田 正美





# おひさま☆きらきら通信

きらきら館（神河町中村 29） 問合せ TEL 32 - 2410  
開館時間 9:00 ~ 17:00 休館日 月曜日

## トライやる中学生とあそぼう!

6月8日（金）10:00 ~

場 所 きらきら館

『トライやる・ウィーク』で来ている神河中学校2年生と一緒にあそびませんか?

楽しいあそびを考え、みなさんがあそびに来てくれるのをお待ちしております。どなたでもお気軽にご参加ください。申し込みはきらきら館まで。

## おはなしなあに?

6月9日（土）10:00 ~

場 所 きらきら館

きらきら館では、毎月第2土曜日に絵本の読み聞かせの会を開催しています。

幼稚園までのお友だちには、絵本やわらべうたを中心に、幼稚園・小学生向けには素語りをしています。今月はどんなステキなおはなしに出会えるのかな?



## あそびにきてね! おひさまルーム・なかよしルーム

場 所 大河内保健福祉センター 2階  
(神河町比延 5-2 ☎34-0315)

利用時間 ... 10:00 ~ 16:00

休 館 日 ... 土曜・日曜・祝日

(警報発令時はお休みです)

※子育てグループ活動・体操教室は途中入会できます。問合せはきらきら館まで

※グループ活動・体操教室・あそびら図書館の日程はくらしのカレンダーをご覧ください。

## おひさまタイム

『ちょっとだけ水あそび2』

7月4日（水）10:00 ~ 11:30

場 所 大河内保健福祉センター

対 象 子どもと保護者や祖父母の方

内 容 ・親子で楽しくあそびます。  
・6月、7月生まれのお友だちのお誕生会もあります。

## おすすめ図書(神崎公民館)

### 風は西から

著 者 村山由佳 / 発行所 幻冬舎

大手居酒屋チェーン『山背』に就職し、繁盛店の店長となって張り切っていたはずの健介が突然、自ら命を絶った。なぜ彼の辛さをわかってあげられなかったのか—恋人の千秋は悲しみにくれながらも、同じく息子の死の真相を知りたいと願う健介の両親と協力し、『労災』の認定を得るべく力を尽くす。だが『山背』側は、都合の悪い事実をことごとく隠し、証拠隠滅を図ろうとするのだった。千秋たちはついに、大企業を相手にことごとく闘い抜くことを誓う。

## 図書室へ行こう! 中央公民館・神崎公民館

## 新刊図書のご案内

### 中央公民館

葬斂屋春秋

辻井 康祐

温かな”さようなら”続・葬斂屋春秋  
辻井 康祐

プラタモリ 9

平泉 新潟 佐渡 広島 宮島  
NHK「プラタモリ」制作班

高架線

滝口 悠生

悪たくみ

森 功

庭

小山田浩子

凶犬の眼

柚月 裕子

玉村警部補の巡礼

海堂 尊

デートクレンジング

柚木 麻子

世界—シンプルで

科学的に証明された究極の食事  
津川 友介

他9冊

### 神崎公民館

風は西から

村山 由佳

津波の霊たち 3・11 死と生の物語  
リチャード・ロイド・バラリー

されど愛しきお妻様 鈴木 大介

カットバック 警視庁 FC2  
今野 敏

にゃん! 鈴江藩江戸屋敷見聞帳  
あさのあつこ

あやかし草紙  
三島屋変調百物語伍之続  
宮部みゆき

5時過ぎランチ 羽田 圭介

じっと手を見る 窪 美澄

老いカ 佐藤 愛子

魔力の胎動 東野 圭吾

他9冊

○貸出・開館日の午前9時から午後5時まで・各館ごとに1人3冊まで2週間

○返却・3館(中央公民館・神崎公民館・きらきら館)どこでも返却可 両公民館のみ開館日の午後9時30分まで(日曜・祝日は午後5時まで)

○図書館相互利用 姫路市・相模市・赤穂市・福崎町・神河町の図書館では、マイナンバーカードで本の貸出ができます。

# くらしの情報 INFORMATION

## 募 集

夏休み中の「学童保育クラブ補助員」募集!

夏休み中に学童保育クラブに通う児童の生活支援を行う補助員を募集します。

**勤務日**  
日曜日・8月13日～15日を  
除く毎日(7月21日～8月  
31日)

※ローテーションを組み勤務することになります

**勤務時間**  
午前の部  
午後7時45分  
午後の部  
午後1時(昼食持参)

午後0時45分  
午後6時15分

午後6時15分  
午後6時15分

午後6時15分  
午後6時15分

午後6時15分  
午後6時15分

午後6時15分  
午後6時15分

午後6時15分  
午後6時15分

午後6時15分  
午後6時15分

午後6時15分  
午後6時15分

午後6時15分  
午後6時15分

午後6時15分  
午後6時15分

午後6時15分  
午後6時15分

午後6時15分  
午後6時15分

午後6時15分  
午後6時15分

午後6時15分  
午後6時15分

午後6時15分  
午後6時15分

午後6時15分  
午後6時15分

午後6時15分  
午後6時15分

午後6時15分  
午後6時15分

午後6時15分  
午後6時15分

午後6時15分  
午後6時15分

午後6時15分  
午後6時15分

**日時** 6月29日(金) までに教育課へ  
**場所** 34-1-00212  
**対** 対象  
**講** 講師  
**内** 内容  
**他** その他  
**申** 申込み (郵便で Tel 電話で  
Fax ファクスで HP ホームページから 窓 窓口で  
先着順 抽 定員超過の場合は抽選)  
**問** 問合せ ☎ 電話番号 Fax ファックス番号  
HP ホームページ Mail E-mail

### 各課の電話番号

本 庁	
総務課	34-0001
ひと・まち・みらい課	34-0002
議会事務局	34-0213
地域振興課	
商工観光係	34-0971
農林業係	34-0960
教育課	34-0212
住民生活課	34-0962
税務課	34-0961
建設課	34-0964
上下水道課	34-0966
会計課	34-0968
神崎支庁舎	
健康福祉課	32-2421
ケーブルテレビ局舎	
情報センター	32-2752
大河内保健福祉センター	
地籍課	34-0965
その他	
中央公民館	34-1450
神崎公民館	32-1681
センター長谷	35-0001
公立神崎総合病院	32-1331

## お知らせ

各種証明書コンビニ発行サービスの一時停止について

システムメンテナンスのため、コンビニエンスストアでの各種証明書の発行サービスを一時停止します。

なお、役場本庁舎及び神崎支庁舎での発行は可能ですので、各種証明書が必要な方は窓口での発行をご利用ください。

6月1日(金) 午前6時半～正午まで  
住民生活課  
☎ 34-1-0962

中播消防署から  
火災予防のお願い

今年に入り中播消防署管轄区域内にて「野焼き・焚き火」が原因の火災が多発しています。

原則として、廃棄物の屋外での焼却は禁止されていますが、農業者が行う野焼きなどは例外とされており、草などを焼却される方がおられます。草などを焼却される際には、次のことに注

意してください。

1 周囲に燃えやすいものがない場所で行う

2 乾燥注意報または強風注意報が発令されている時は行わない

3 火の粉が飛ばないように少しずつ燃やし、着衣着火等に注意する

4 水バケツ、消火器等の消化準備をする

5 火を消すまで、その場を離れない

6 完全に火が消えたことを確認する

以上のことに注意し、火災のない町づくりをしましょう。

また、周囲の住民に煙などで迷惑がからないようにしてください。

中播消防署  
☎ 23-1-0119

狩猟免許試験のご案内

狩猟免許とは

狩猟期間中にシカやイノシシなどの狩猟鳥獣を捕獲するために必要な資格です。

また、県や市町の許可を

取得する必要があります。

詳しくは、各自治体のホームページをご覧ください。

お問い合わせ先

最寄りの姫路市消防局の消

**本庁・神崎支庁舎の開庁時間**  
祝日を除く月曜日から金曜日  
午前8時30分から午後5時15分まで

**日曜証明窓口(支庁舎のみ)**  
12月29日から1月3日を除く毎週日曜日  
午前9時から午後5時まで

**取扱業務**  
住民票の写し・住民票記載事項証明書・  
印鑑登録証明書・印鑑登録証の引き換えの交付  
所得・課税証明書・軽自動車納税証明書の交付・  
公金の収納(税務課・担当課への確認が  
必要な場合は除きます。)



受けて実施する有害鳥獣捕獲にも原則的に必要です。

### 免許の種類

- ・網猟(主に鳥類)
- ・わな猟(獣類のみ)
- ・第一種銃猟
- ・(装薬銃、空気銃)
- ・第二種銃猟(空気銃)

### 試験の日程と場所

#### 1回目

◇申込期間

6月4日(月)～6月22日(金)

◇知識・適性・技能試験日及び場所

7月20日(金) 姫路市

7月28日(土) 神戸市

8月4日(土) 淡路市

8月11日(土) 養父市

※淡路市・養父市は「網猟試験」と「わな猟試験」のみ実施

#### 2回目

◇申込期間

7月23日(月)～8月14日(火)

◇知識・適性・技能試験日及び場所

9月3日(月) 神戸市

9月8日(土) 三田市

9月15日(土) 姫路市

各県民局森林課又は農政環境部鳥獣対策課

078-13662-13463

### 初心者狩猟講習会のご案内

狩猟免許試験を受験される方を対象に、一般社団法人兵庫県猟友会が次の日程で、知識・技能に関する講習会を実施する予定です。

- 6月2日(土) 6月9日(土)
- 6月16日(土) 6月23日(土)
- 8月4日(土) 8月18日(土)

### 申・問

(一社) 兵庫県猟友会  
078-13661-8127

### 身体障害者手帳について

身体障害者福祉法に定める身体上の障がいがある方に対して、兵庫県より身体障害者手帳(1～6級)が交付されます。

### 交付対象となる障害

- ・視覚又は平衡機能
- ・聴覚又は平衡機能
- ・音声機能、言語機能又はそしゃく機能
- ・肢体不自由
- ・心臓、じん臓又は呼吸器の機能
- ・ぼうこう又は直腸の機能
- ・小腸の機能
- ・ヒト免疫不全ウイルスによる免疫の機能
- ・肝臓の機能

### 申請に必要なもの

- 1 申請書(健康福祉課で、お渡しします)
- 2 指定医による診断書・意見書(健康福祉課で、お渡しします)
- 3 写真(4cm×3cm)
- 4 個人番号通知カードまたはマイナンバーカード
- 5 身分証明書
- 6 印鑑

### 健康福祉課

0321-22421

### 個人番号カード臨時交付窓口および申請窓口を開設します

個人番号カードを申請された方で、まだ受け取りに來られていない方を対象に臨時交付窓口を開催します。対象者

には6月中旬にハガキで案内を送ります。

また、これから個人番号カードを作る予定の方を対象に、申請のお手伝いをさせていただきます。

どちらも予約制です。ご希望の方は住民生活課まで電話でお申し込みください。

7月1日(日) 午前9時～正午まで

### 場 神崎支庁舎

#### 予約時間

平日の午前9時～午後5時(土日及び時間外の受付はできません)

他 個人番号カードの申請を希望される方は、次のものを持参してください。申請に必要な写真は、無料で撮影します。

- ・通知カード
- ・住民基本台帳カード(お持ちの方のみ)
- ・本人確認できるもの(免許証等)
- ・印鑑

住民生活課  
0341-0962

### 播磨西くすの木学級のご案内

くすの木学級は、神戸市市川町・福崎町・姫路市にお住まいのある方が、言語障がいのある方が、社会人として幅広い教養を深めるとともに、多くの人たちとの交流を通して共に生きる喜びを創造するために開催します。

平成30年度は、市川町を拠点に全4回の予定で開設します。工作教室や社会見学、交流グラウンドゴルフ大会等、楽しく学べる内容です。毎回、手話ボランティアと要約筆記ボランティアの皆さまにご協

力いただき、他、必要な方には教室会場まで町職員が送迎します。

参加をご希望の方は、お気軽に教育課までお問い合わせください。

### 教育課

0341-0212  
0341-0645

### 平成30年度教科書展示会を開催します

#### 開催日時

6月15日(金)～30日(土) 午前9時～午後5時

※月曜日は休館  
※神河町中央公民館(1階情報交換室)

保護者や一般の方々にも、小・中学校で使用している教科書をご覧いただき、教科書や教科に対してより一層理解を深めていただく目的で、左記のとおり展示します。是非お越しください。

6月15日(金)～30日(土) 午前9時～午後5時  
※月曜日は休館  
※神河町中央公民館(1階情報交換室)

### 展示内容

- ・現在神崎郡内で使用している小・中学校用教科書及び検定済み教科書
- ・平成31年度使用される中学校用「特別の教科道徳」教科書

### 教育課 学校教育係

0341-0212

### 相談

### ひめじ若者サポートステーション事業セミナー及び出張相談会開催

神戸町・市川町・福崎町在住で、二トやひきこもりな

ど働いていない15歳から39歳までの若者やその保護者を対象にセミナー及び出張相談会を開催します。お気軽にご参加ください。

### セミナー「ひめじ若者サポートステーションとは」

6月22日(金) 午後1時半～2時半

#### ※予約制

ひめじ若者サポートステーションが実施している就労支援の取組みについてご紹介いたします。

#### 出張相談会

午後2時半～午後3時半 各1名ずつ ※予約制

#### 相談員

若者サポートステーションキャリアンサルトラント  
主 場 神河町中央公民館 会議室  
場 びめじ若者サポートステーション  
申 6月20日(水) までに、  
住民生活課  
0341-0962まで

### 広報かみかわ 5月号 お詫びと訂正

P9「神河町消防団 今年度の役員紹介」の団長名

(正) 木下 隆生  
(誤) 木下 隆夫

お詫びして訂正いたします。

# カーミンの 観光案内所 だより

神河町観光協会  
 開館時間：午前9時～午後5時  
 水曜定休日 ☎ 34-1001  
 HP <http://www.kamikawa-kankonavi.jp/>

ビンゴ大会開催！  
 ワークショップ、出店  
 音楽イベントあり♪

## ほたる祭りのお知らせ



### 6月9日(土)

☆中村ほたる祭り

場所 中村ドリームホール 時間 18時～21時

★犬見川ほたる祭り

場所 ホテルモンテローザ横 わくわく公園  
 時間 16時～20時(20時～21時はほたる鑑賞)  
 ※雨天時は町民体育館駐車場で開催

中村ほたる祭り・犬見川ほたる祭り

出店・催し・ステージ  
 イベントあり。祭り後  
 はほたる鑑賞へ♪

### 6月16日(土)

☆こっとな亭ほたる祭り

場所 水車公園こっとな亭 時間 18時～

バンド演奏もあり♪

プログラム等、詳細は決まり  
 次第 HP「かみかわ観光ナビ」  
 に掲載していきます！  
 ぜひ町内のほたる祭りにご参  
 加ください^^

### 6月30日(土)

★ほたる&夏祭り

場所 新田ふるさと村 時間 17時～21時



ヒルクライムは、  
 登り坂で行う  
 自転車の  
 タイムレースだよ！



## 第1回 神河ヒルクライム2018

7月1日(日) 開催

観光協会では、7月1日(日)、  
 第1回神河ヒルクライムを開催  
 します。  
 ヒルクライムとは、山や丘陵  
 の上り坂のコースを自転車で行  
 り、タイムを競う競技です。  
 コースは、神河町役場をス  
 タートし、県道8号線と町道峰  
 山砥峰線を通って、峰山高原リ  
 ソートがゴールです。  
 観光協会では、この神河ヒル  
 クライムの参加者を下記のとおり  
 募集しています。多くのみな  
 さまのご参加をお願いします。  
 また、当日は全コースを交通  
 規制いたします。沿道にお住ま  
 いのみなさまには早朝から大変  
 ご迷惑をおかけしますが、ご理  
 解とご協力をよろしくお願い  
 いたします。



地元の神崎高校・自転車部も参加します



ヒルクライムは激坂コースが醍醐味！

### 開催

7月1日(日)

開会式7時

スタート7時30分

6月30日(土)

13時～20時

神河町グリーンデルホール  
 (集合・受付)

中学生以上 男女

ロードバイク

450名

マウンテンバイク

50名

### 参加料

一般7千円

中学生5千円

### エントリーサイト

ランネット

スポーツエントリー

※神河町観光協会へ直接申し込み可

※6月11日(木)迄

※定員になりしだい終了

### 問合せ

神河町観光協会

☎ 34-10001



SUN (日)	MON (月)	TUE (火)	WED (水)	THU (木)	FRI (金)	SAT (土)
<ul style="list-style-type: none"> <li>本 役場本庁舎</li> <li>神支 神崎支庁舎</li> <li>中公 中央公民館</li> <li>神公 神崎公民館</li> <li>保セ 大河内保健福祉センター</li> <li>グ グリンデルホール</li> </ul>	<ul style="list-style-type: none"> <li>き きらきら館</li> <li>カ カーミンの観光案内所</li> <li>町グ 町民グラウンド</li> <li>総病 神崎総合病院</li> <li>白林 白林陶芸館</li> </ul>				<p><b>1</b></p> <ul style="list-style-type: none"> <li>パソコン教室(初級) 9:30 ~ <b>中公</b></li> <li>親子ハッピー体操 10:00 ~ (神崎体育センター)</li> <li>すくすく相談 13:30 ~ <b>神支</b></li> </ul>	<p><b>2</b></p> <ul style="list-style-type: none"> <li>アロママッサージ教室 9:30 ~ <b>神公</b></li> <li>あおぞら図書館 9:30 ~ (貝野~比延方面)</li> <li>3.3 教室 9:30 ~ 11:30 <b>神支</b></li> <li>ヴィッセル神戸ジュニアサッカー教室 10:00 ~ 神崎小学校グラウンド</li> </ul>
<p><b>3</b></p> <ul style="list-style-type: none"> <li>神河町長杯争奪野球大会 1日目 にはおが運動公園 <b>町グ</b></li> <li>「地区別人権教室」事前研修会 9:00 ~ <b>グ</b></li> </ul>	<p><b>4</b></p> <ul style="list-style-type: none"> <li>中学校トライやるウィーク (4日~8日)</li> </ul>	<p><b>5</b></p> <ul style="list-style-type: none"> <li>1歳親子活動 10:00 ~ <b>保セ</b></li> </ul>	<p><b>6</b></p> <ul style="list-style-type: none"> <li>てくてく教室 9:30 ~ (長谷)</li> <li>おひさま広場 10:00 ~ <b>神支</b></li> <li>おはなしなあに?文庫 14:00 ~ <b>き</b></li> </ul>	<p><b>7</b></p> <ul style="list-style-type: none"> <li>2・3歳親子活動 10:00 ~ <b>き</b></li> <li>手づくり講座「つまみ細工」 9:30 ~ <b>神公</b></li> </ul>	<p><b>8</b></p> <ul style="list-style-type: none"> <li>中学生とあそぼう 10:00 ~ <b>き</b></li> </ul>	<p><b>9</b></p> <ul style="list-style-type: none"> <li>中村ほたる祭り</li> <li>犬見川ほたる祭り</li> <li>おはなしなあに? 10:00 ~ <b>き</b></li> </ul>
<p><b>10</b></p> <ul style="list-style-type: none"> <li>神河町長杯争奪野球大会 2日目 にはおが運動公園 <b>町グ</b></li> </ul>	<p><b>11</b></p> <p>人権をたしかめる日</p>	<p><b>12</b></p> <ul style="list-style-type: none"> <li>健康福祉なんでも相談 <b>神支</b> 9:00 ~ 11:30</li> <li>プレママcafé 9:30 ~ <b>き</b></li> </ul>	<p><b>13</b></p> <ul style="list-style-type: none"> <li>0歳親子活動 10:00 ~ <b>き</b></li> <li>神河シニア 陶芸 13:30 ~ <b>白林</b></li> <li>4歳児相談 13:30 ~ <b>神支</b></li> <li>おはなしなあに?文庫 14:00 ~ <b>き</b></li> </ul>	<p><b>14</b></p> <ul style="list-style-type: none"> <li>3歳親子活動 10:00 ~ <b>保セ</b></li> <li>神河シニア 園芸 10:30 ~ 趣味 13:30 ~ <b>中公</b></li> </ul>	<p><b>15</b></p> <ul style="list-style-type: none"> <li>古文書教室(初級) 9:30 ~ <b>神公</b></li> <li>パソコン教室(初級) 9:30 ~ <b>中公</b></li> <li>親子ハッピー体操 10:00 ~ (神崎体育センター)</li> </ul>	<p><b>16</b></p> <ul style="list-style-type: none"> <li>子ども会球技大会</li> <li>神河メルカート(栗賀の驛)</li> <li>こっこん亭ほたる祭り</li> <li>成人セミナー 13:30 ~ <b>中公</b></li> </ul>
<p><b>17</b></p> <p>減塩の日</p> <ul style="list-style-type: none"> <li>神河町長杯争奪野球大会 予備日 にはおが運動公園 <b>町グ</b></li> <li>歴史ウォーク 8:30~ (集合:栗賀小学校跡地)</li> </ul>	<p><b>18</b></p> <ul style="list-style-type: none"> <li>町ぐるみ健診 8:30 ~ 11:30 <b>保セ</b></li> </ul>	<p><b>19</b></p> <p>食育の日</p> <ul style="list-style-type: none"> <li>町ぐるみ健診 8:30 ~ 11:30 <b>保セ</b></li> <li>1歳親子活動 10:00 ~ <b>き</b></li> <li>英会話教室(入門編) 19:00 ~ <b>中公</b></li> </ul>	<p><b>20</b></p> <ul style="list-style-type: none"> <li>町ぐるみ健診 8:30 ~ 11:30 <b>保セ</b></li> <li>すくすく赤ちゃん体操 10:00 ~ <b>き</b></li> <li>おはなしなあに?文庫 14:00 ~ <b>き</b></li> </ul>	<p><b>21</b></p> <ul style="list-style-type: none"> <li>神河シニア 館外研修(大阪)</li> <li>2歳親子活動 10:00 ~ (山田新生館)</li> </ul>	<p><b>22</b></p> <ul style="list-style-type: none"> <li>乳児健診・BCG 予防接種 13:00 ~ <b>神支</b></li> </ul>	<p><b>23</b></p>
<p><b>24</b></p>	<p><b>25</b></p>	<p><b>26</b></p> <ul style="list-style-type: none"> <li>あおぞら図書館 9:30 ~ (越知谷方面)</li> <li>フォト教室(初級) 13:00 ~ <b>神公</b></li> </ul>	<p><b>27</b></p> <ul style="list-style-type: none"> <li>0歳親子活動 10:00 ~ <b>き</b></li> <li>心配ごと相談(行政・人権相談) 13:00 ~ 16:00 <b>神支</b></li> <li>神河シニア 陶芸 13:30 ~ <b>白林</b></li> <li>おはなしなあに?文庫 14:00 ~ <b>き</b></li> </ul>	<p><b>28</b></p> <ul style="list-style-type: none"> <li>3歳親子活動 10:00 ~ (町民温水プール)</li> <li>神河シニア 教養 10:30 ~ 趣味 13:30 ~ <b>神公</b></li> </ul>	<p><b>29</b></p> <ul style="list-style-type: none"> <li>町ぐるみ健診 8:30 ~ 11:30 大畑コミュニティセンター</li> <li>親子ハッピー体操 10:00 ~ (神崎体育センター)</li> </ul>	<p><b>30</b></p> <ul style="list-style-type: none"> <li>町民ゴルフ大会(栗賀ゴルフ倶楽部)</li> <li>ほたる&amp;夏祭り(新田ふるさと村)</li> <li>ゆかた着付け教室 9:30 ~ <b>中公</b></li> <li>手づくり講座「レザー小物」 13:30 ~ <b>中公</b></li> </ul>

ケーブルテレビ

6月 番組表

放送日	5/26 から 6/1	6/2 から 6/8	6/9 から 6/15	6/16 から 6/22	6/23 から 6/29
まちかどウィークリー	道の駅「銀の馬車道 神河」春のイベント 神崎高校平成30年度 新入生スーパーオリエンテーション 第10回かみかわ楽団 越知谷小学校 田植え	リフォーム教室 ヨーデルの森 米作り体験 ピノキオ館 出張木工教室 神崎高校 オープンスクール	第13回神河町消防操法訓練大会 神崎保育園 田植え 神河中学校 トライやるウィーク 投稿ビデオ 越知谷グラウンドゴルフ大会	越知谷小学校 鮎の放流 新野水車まつり すくすく赤ちゃん	犬見川ほたる祭り ヴィッセル神戸ジュニアサッカー教室 すくすく赤ちゃん
特別番組	寺前小学校 越知谷小学校 入学式	神崎小学校 長谷小学校 入学式	地域医療講演会	神河町消防操法訓練大会 小型ポンプの部	神河町消防操法訓練大会 ポンプ自動車の部

まちかどウィークリー放送時間 ① 6時30分 ② 7時30分 ③ 10時 ④ 12時 ⑤ 15時 ⑥ 18時30分 ⑦ 21時 ⑧ 23時  
特別番組放送時間 ① 8時 ② 12時30分 ③ 16時 ④ 19時 ⑤ 21時30分

※ケーブルテレビの番組は毎週土曜日に内容を更新します。  
※都合により番組内容を変更する場合があります。

# 神河町の歴史文化遺産

## 法楽寺の道標と丁石・丁地蔵

『かみかわ歴史文化遺産カルテ』より

〈中村区〉

今回は、中村区にある法楽寺の道標と丁石・丁地蔵の石造物を紹介いたします。

但馬街道から法楽寺へあがる裏参道の入口には、欠けた道標(①)があります。この道標には「表坂寺まで五丁 左 ゆしま 拾五番札所」の銘文があり、「左 ゆしま 拾五番札所」とは、城崎温泉の温泉寺のことです。この道標の建立年代は、欠けているのでわかりませんが、当時西国巡礼が盛んであったことがうかがえます。



①道標

その横には、「犬寺 法楽寺」「観世音本堂へ六丁」「明治四十二年 三月十八日」「本郡船津邑 施主 井上庄□郎」(※現姫路市船津町は当時神崎郡に属していました)の銘文がある丁石(②)が建てられています。この丁石を起点に、一丁から六丁まで6体の地蔵(③)が、一丁(約109m)ごとに立てられています。地蔵は立像の舟形で、施主は一丁ごとに刻まれた銘文より、福本村・粟賀町村・中村・山田村・根宇野村・落山米次であることがわかります。また、法楽寺山門から越知川にかかる赤橋の南詰めには、「石壇式百五拾壹□□」「安政三丙辰年晩春造□也」「金楽山犬寺表仁王門工 是ヨリ上五丁□□」「大正十三甲子年春建立」の銘文がある丁石(④)があります。



②裏参道入口の丁石



③二丁目の地蔵



④山門前の赤橋南詰めの丁石



広報かみかわ 6

平成30年6月号

No.151

〈発行〉神河町役場総務課  
http://www.town.kamikawa.hyogo.jp/

〒679-3116 兵庫県神崎郡神河町寺前64  
Tel 0790-34-0001 FAX 0790-34-0691  
E-mail info@town.kamikawa.hyogo.jp

## 知ってたら 意外と知られていない神河町の ツウな情報をご紹介

### これかみかわつう 神河通 (No.25)

道の駅「銀の馬車道・神河」/

#### かんざき大黒茶屋の「葎葎き屋根」

かんざき大黒茶屋の葎葎き屋根がきれいになりました。昨年10月に襲来した台風21号の影響で屋根の葎が飛ばされるなどの被害が拡大したため、復旧工事が今年の3月下旬から行われ4月26日に完成し営業が再開されました。日本でも数少ない葎葎きの屋根の復旧工事には、滋賀県の葎葎き職人「葎留(よしとめ)」の手によって行われました。使用した葎は、琵琶湖産で1.5tトラック2台分を使用しました。



再び輝きを取り戻した葎葎きの屋根。皆さんも是非その黄金色の輝きを観に訪れてみてはいかがでしょうか。

問合せ

道の駅「銀の馬車道・神河」  
☎ 32 - 2837

## まちのえがお



ひとこと

高附 葉ちゃん (2歳)

【寺前】

「自分でできることがふえてきたね！」

Facebook(フェイスブック)  
ユーザーネーム  
@kamikawa.hyogo

Twitter(ツイッター)  
ユーザー名  
@kamikawa\_hyogo

Instagram(インスタグラム)  
ユーザーネーム  
kamikawa\_hyogo

YouTube(ユーチューブ)  
チャンネル名  
兵庫県 神河町