

# かみかわ

1

2016 平成 28 年

あけまして  
おめでとう  
ございます

12月22日(火)に長谷小学校で行われた餅つき体験。  
カーミンも参加してみんなと一緒にぺったんぺったんつきました。

# 新年のごあいさつ



神河町長

## 山名宗悟

明けましておめでとうござ  
います。皆さまには、お健や  
かに新年をお迎えのこととお  
喜び申しあげます。

昨年は、国内外において、  
大きな節目の年でありました。

戦後70年で平和への誓いを  
新たにする一方で、集団的自  
衛権の行使を可能とする安全  
保障関連法案が9月19日、与  
党（自民・公明両党など）の  
賛成多数で可決・成立しまし  
た。

世界大競争時代の現在、そ  
れぞれの利害の対立から引き  
起こされるテロや拉致が後を  
絶ちません。「格差・不寛容・  
文明」といったこれらの背景

にあるものを、国際社会とし  
ての責任は武力解決ではなく、  
互いの国益を尊重するため  
も、外交・人道的立場での平  
和解決こそが最も重要と感じ  
ています。

10月には、環太平洋パ  
ートナーシップ協定（TPP）の  
妥結を大筋合意。関税撤廃な  
ど、5年半に及ぶ交渉を得て、  
日米含む12か国が市場を開放  
し、太平洋を囲む巨大経済圏  
域が誕生。今後の私たちの暮  
らしへの対応にも変化が訪れ  
るかもしれません。

6月には、選挙権年齢を  
「20歳以上」から「18歳以  
上」に引下げる改正公職選

挙法が可決・成立。終戦の  
1945年に「25歳以上」  
から「20歳以上」に引下げて  
以降、70年ぶりの改正とな  
り、このことにより新たに  
240万人が有権者となり  
ます。

マイナンバー制度では、本  
年1月から、通知カードに記  
載された12桁の個人番号で今  
後の税、社会保障、災害対策  
の3分野の行政手続きの利用  
が開始となります。

一方、自然現象では、九州、  
北関東での豪雨災害、箱根山、  
阿蘇山等での火山活動、ネパ  
ール大地震など、昨年も自然  
が猛威を振るいました。

自然の恩恵と共存の一方で、  
安全安心のまちづくりは欠か  
せません。

治山・山林出水対策事業を  
制度化、橋梁長寿命化修繕対  
策、防災行政無線整備にも着  
手しました。また、広域的な  
大規模災害が発生した際、被  
災町の要請に応え、応急対策  
及び応急復旧を円滑に進める  
ため、同じ町名の埼玉県神川  
町（かみかわまち）と「災害  
時相互応援に関する協定書」



夏まつりのステージで、カーミンと一緒に会場を盛り上げる子どもたち

締結を行いました。東の「神  
川町」西の「神河町」として、  
観光連携も含め更に情報発信  
と交流を深めてまいります。

公立神崎総合病院は、「地  
域になくてはならない病院」  
という認識の下で、北館改築  
構想を進めています。患者様  
のニーズに応えられる病院づ  
くり・病院運営を進めてまい  
ります。

地域創生元年の昨年は、産  
官・学・金・労・言に住民代  
表を加えた26名の皆さまにお  
世話になり、神河町人口ビジ  
ョン及び神河町地域創生総合  
戦略の計画策定を10月15日の  
神河町議会臨時会においてご  
承認いただきました。

地域活性化は人口維持がで



地域になくてはならない病院の北館改築事業は、今年的重要施策の1つ

きること。そのためには若者  
が、生まれ育った神河町に戻  
ってきて子どもが生まれ続け  
ること。そのためには子ども  
を産み育てる環境があるかど  
うか。地域産品があり、地域  
内でお金が回る経済循環シス  
テム、6次産業化がキーワー  
ドになると考えています。1  
人が1年間の消費のうち1万  
円の地元産品を買うことでも  
1・1億円が地元経済にまわ  
り、雇用確保が可能となりま  
す。

神河町内での経済循環の積  
み重ねが、地域や人々の結び  
つきを更に強くし、神河町に  
住み続けていこうということ  
に繋がると考えています。

そしてまた、交流促進から  
の経済効果を高めていく大き





峰山高原に整備予定のスキー場の完成イメージ



町長と中学生が一緒にまちづくりについて考える「子どもの夢を叶える事業」

な流れのひとつが、峰山高原スキー場整備です。兵庫県有地の有効活用という側面も視野に27年度兵庫県のリーディングプロジェクト事業「神河が贈る極上の冬時間」で実質上、兵庫県と神河町共同の事業展開が始まりました。そして、自然公園計画の変更を審議する環境審議会では、冬の魅力づくりに留まらず、夏の集客や貴重植物を活用した高原の魅力アップに向けた意見が出される等、神河町の魅力づくりへの支援が本格始動、28年度予算で提案の運びとなりました。なお、事業費の町負担分については指定管理事業者により分割負担させていただくことにより実質町負担は生じません。

神河町の地域創生のハード事業の重点施策と位置付け、病院北館改築と合わせ全力で取り組んでまいります。

さて、現在取り組んでいる神河町の暮らしサポート施策は、一覧のとおり(※)ですが、このたびの地域創生総合戦略は、一層の町内への移住の推進と、町内での創業支援・雇用促進に向けた施策を重点において、当面27年度を含む5か年の集中して取り組むべき事業として今後順次予算化していくこととなります。新規事業のみならず継続・関連事業、また、これまでの取り組みをさらに拡充・深化させることにより効果を高めてまいります。更に、人口ビジョンの目標達成に向け、50年、

100年先の神河町のビジョン策定にも取り組んでまいります。

26年度の決算では、実質公債費比率16・1%、将来負担比率43・7%と改善しましたが、経常収支比率は89・9%と依然高い水準にあります。また、国勢調査人口は、5年前の推計予測を何とか上回る状況ではありますが、5年前と比べ八百数十名程度の減員となる見込みであり、28年度からはじまる地方交付税一本算定による交付税減額に人口減少を加味するなかでの、更に引き締めた事業展開が必要となつてまいります。

「人口減少対策としての若者定住と子育て環境づくり、交流人口増からの新産業の創出、地域内循環、消費・雇用の拡大。そのキーワードとしての農林商工観光連携強化。合わせて高齢者の暮らしや病院など医療・介護・看護に対する安心のまちづくり」を短期・中期・長期的視点で進めてまいります。

特に28年度における最重要施策といたしまして、

### ① 神河町地域創生事業

- ② 公立神崎総合病院北館改築事業
- ③ 峰山高原スキー場整備事業

重点配分を行うこととして、神河町に住み続けられる条件づくりを進めてまいります。

結びになりますが、11月7日、神河町はめでたく誕生10周年を迎えることが出来ました。人口減少という大きな現実の中で、国・県をはじめとした関係機関のご支援のもとでの環境づくりは不可欠である一方で、あらためてまちづくりはそこに住む人たちが築き上げていく、まさしく地域で取り組むべき課題であります。10年の歩みへの『感謝』とこれからのまちづくりへの思いを新たに誓い、町民の皆さまをはじめご支援いただきました全ての関係者の皆さまに心から感謝申し上げ、引き続き、ご支援とご尽力を重ねてお願い申し上げます。

平成28年が平和で皆さまにとりましてすばらしい年となりますことを祈念し、年頭のごあいさつとさせていただきます。

本年もどうぞよろしくお願いたします。

## 子育て

医療費無料、保育園・幼稚園料金の軽減、特定不妊治療費助成、母親教室(プレママカフェ)、妊婦健診費補助、こんには赤ちゃん事業、ブックスタート事業、子育て学習センター、子どもを健やかに産み育てる支援金、延長保育、一時預かり保育、園庭開放、きらきら館、幼稚園預かり保育、ファミリーサポートセンター、子育て家庭ショートステイ事業、放課後学童保育・放課後子ども教室、障がい児保育事業、親と子の遊びの教室、要支援児就学サポートなど

## 働く

神河町創業促進事業、創業支援セミナー、サテライトオフィス・テレワーク、外国人労働者の移住支援、町内での働く場の情報提供など

## 住む

若者世帯向け住宅建設、若者世帯向け家賃補助事業、空き家バンク・空き家おかたづけ支援事業、さとの空き家活用支援事業、若者世帯住宅取得支援事業、UJIターン促進支援事業、ケーブルテレビ加入負担金免除、水道・下水道加入負担金減免(H31年度まで)など

※現在取り組んでいる神河町の暮らしサポート施策





# 「個人番号カード」の受け取りについて



## 個人番号カードを申請された方へ

カード交付の準備ができたなら、交付場所等をお知らせする交付通知書（はがき）を申請者に発送します。交付通知書が届いたら、交付に必要な持ち物をご持参のうえ、期限までにご本人が受け取りにお越しくください。

交付場所は、原則神崎エリアの方は神崎支庁舎で、大河内エリアの方は役場本庁舎、住民生活課となります。

受取・手続や本人確認書類等、詳細については、通知カードを送付された時に同封されていた「マイナンバー（個人番号）のお知らせ 個人番号カード交付申請のご案内」にも詳しく載っていますのでご参照ください。

### 本人が受取る場合

#### ● 必要な持ち物 ●

- ・ 交付通知書（はがき）
- ・ 個人番号通知カード
- ・ 本人確認書類
- ・ 住民基本台帳カード（お持ちの方のみ）

申請者本人が病気や身体の障がい、その他やむを得ない理由により交付場所に行くことが難しい場合に限り、代理人に個人番号カードの受け取りを委任することができます。必要な持ち物は以下のとおりです。

### 代理人が受取る場合

#### ● 必要な持ち物 ●

- ・ 交付通知書（はがき）
- ・ 申請者の本人確認書類
- ・ 代理人の本人確認書類
- ・ 法定代理人等代理権者の確認書類
- ・ 個人番号通知カード
- ・ 住民基本台帳カード（お持ちの方のみ）
- ・ 申請者本人が来庁できないことを証明する書類（例）診断書・本人の障害者手帳・本人が代理人の施設等に入所している事実を証する書類

### 本人確認書類とは

- ① 住民基本台帳カード（写真付に限る）・運転免許証・運転経歴証明書（交付年月日が平成24年4月1日以降のものに限る）・旅券・身体障害者手帳・精神障害者保健福祉手帳・療育手帳・在留カード・特別永住者証明書・一時庇護許可証・仮滞在許可証のうち1点
- ② ①をお持ちでない方は、「氏名・生年月日」または「氏名・住所」が記載され、町長が適当と認める2点  
（例）健康保険証、年金手帳、社員証、学校名が記載された各種書類、預金通帳、医療受給者証など

注意：本人受領の場合と代理人受領の場合では提示する本人確認書類の数異なります。詳しくは住民生活課（☎34-0962）までお問い合わせください。

交付窓口で本人確認し、暗証番号を設定してからカードを交付します



個人番号カードは大切な情報ですので、複数の暗証番号で管理しています。簡単な数字の並びや生年月日、自宅の住所など推測されやすい番号を登録しないようにしましょう。暗証番号はカード受領の前にあらかじめ考えておいてください。

暗証番号が必要なもの	内 容	暗 証 番 号
① 署名用電子証明書	e-Taxの確定申告など電子文書を送信する際に使用する暗証番号	英数字6文字以上16文字以下で設定 英字は大文字のAからZまで、数字は0から9までが利用でき、いずれも1つ以上が必要です
② 利用者証明用電子証明書 ③ 住民基本台帳事務用 ④ 券面事項入力補助用	コンビニ交付の利用時等、本人証明に使用する個人番号カードの暗証番号	数字4桁 ②～④は違う暗証番号を設定することもできますが、同じ暗証番号で設定することもできます





下水道処理への関心の高さから順調につなが込みがなされ、水洗化率が約98%となっている反面、下水道施設使用に対するマナーの低下が目立つようになりました。

町内には、12か所の下水道処理場と69か所のマンホールポンプ場があり、自然流下しない場所はポンプで圧送していますが、異物の流入によりポンプ故障が度々発生しています。分解して調査すると、タオルが詰まっていたことがありました。他にもペーパータオル、おしり拭き、生理用品などによる故障が発生しています。

下水道は何でも流せるというものではありません。下水道は自然環境や生活環境をよくするための公共財産です。このため下水道を使用する一人ひとりが注意をして施設を長く使っていただけるようご協力ください。

# みんなの下水道

正しく使いまじょう



## ◆トイレ◆

- 必ず水に溶けるトイレットペーパーを使いましょう。  
ティッシュペーパーやちり紙は流さないようにしましょう。
- タバコ・ナイロン・避妊具・生理用品・紙おむつ  
タオルなどのゴミは流せません。
- トイレに物を落とさないようにしましょう。



## ◆風呂・洗面所・洗濯◆

- 合成洗剤に含まれているリンは、下水処理場で取り除くことが困難ですので無リン洗剤を使用するように心がけてください。
- 髪の毛や石鹸などの固形物を流すと、「つまり」などの原因となります。排水口にたまった髪の毛などは、こまめに取り除くようにしましょう。



## ◆キッチン◆

- 排水口からゴミが流れ出ないように、三角コーナーや排水口に水切り袋をつけましょう。
- 食用油（天ぷら油・サラダ油など）は絶対に流さないでください。油分は紙や布きれにしみ込ませて、「燃えるゴミ」として出しましょう。
- 野菜くずや魚のアラなどを、水と一緒に流さないようにしましょう。



## 「クリーン柵」の定期的な清掃をしましょう



◀クリーン柵の蓋を開けたところ

各家庭には「クリーン柵」が設置されており、台所・風呂場・洗面台などからのゴミや毛が処理施設に流れてこないようになっています。掃除をしないとゴミが流出したり、内部で腐敗して臭気の原因となりますので、定期的な点検と掃除をお願いします。

掃除の間隔は使用人数や使用方法によって異なりますが、2か月に1回程度点検をし、必要に応じて掃除をしてください。

問合せ 総務課 ☎3410001

### 【長谷財産区議会議員】

山名 忍	川 上
藤原 通宏	大川原
田中 満	本 村
川村 伸一	赤 田
堀川 澄夫	重 行
藤原 良介	為 信
高内 努	峠
前嶋 茂徳	栗
東山 一正	淵

### 【寺前財産区議会議員】

黒田 和則	新 野
榎 重樹	野 村
荒木 重憲	比 延
児島 建美	寺 前
山下 詔和	鍛 治
植野 和雄	大 河
大中 一正	上 岩
小島 稔宏	高朝田
立岩 利幸	宮 野
日和 貞憲	南小田
谷口 正行	上小田

任期満了による寺前及び長谷財産区議会議員選挙を11月24日に告示し、立候補届出の受付を行ったところ、立候補者の数が選挙すべき議員の定数を超えなかったため、無投票となりました。  
当選された方は、次のとおりです。  
(敬称略)

## 新議員決まる

— 寺前・長谷財産区 —



# 銀の馬車道街道沿い 古民家再生 交流拠点として生まれ変わる

約4か月にわたって改修作業を行い、12月13日(日)にお披露目会が開催されました。兵庫土建組合や主催のかみかわ銀の馬車町まちづくり協議会、かみかわ田舎暮らし推進協会の方々をはじめ、兵庫県中播磨県民セ

ンターや日本工科大学校、ボランティア参加者など約50名の方々が参加しました。家の中を自由に見学してもらったり、兵庫土建組合神崎分会が杵つきもちを振舞ってくださいました。



改修前

屋根瓦が落ちそうになり外壁も老朽化していた



改修後

屋根瓦の銀色、外壁の白、腰板の黒が歴史的景観をかもし出している



↑お披露目会での餅つき

11月までの道のり

9月15日(火)～18日(金)

「かみかわ木造インターンシップ事業」で、古民家の改修作業がスタート。日本工科大学校の学生24人と東播工業高校の学生6人が参加し、改修作業以外にも銀の馬車道交流館の外壁鑑張りを行いました。



↑壁の柱を取り付ける作業

## かみかわ木造インターンシップ事業とは

建築を学ぶ学生が地域の建築職人から実習を通して技術を習得することを目的に実施。平成17年度から始まり、新田区から根宇野区までの集落内でバス待合所の建築や花壇作り等を行い、昨年度からは中村区・栗賀町区の歴史的景観形成地区で実施。

10月下旬～12月上旬

日本工科大学校の現場実習が8回行われ、外壁張り、内装張り、しつこい塗り等を大工さんや左官さんの指導のもと行いました。



↑内装の塗装

11月1日(日)・15日(日) 空き家再生講習会

(主催)かみかわ銀の馬車道まちづくり協議会 共催)かみかわ田舎暮らし推進協会) 町内の建築職人(土建組合)の指導のもと、都市部からのボランティアさんが実際に改修作業を体験。計36名の参加者が、外壁張りや内装張り、天井張り、壁塗りなどの作業を行いました。



↑腰板の塗装



# 若者世帯向け『申村団地』入居者募集!

今年も神河町は若者世帯を応援します!!

12戸

昨年引き続き、少子化対策・人口対策として、中村旧役場跡地に若者世帯向けの賃貸住宅5棟の建設を進めています。今年度は3棟が3月に完成予定で、入居可能日は4月を予定しています。入居を希望される方は、地域振興課 地域振興係に備え付けの必要書類にご記入の上、期日までに提出をお願いします。  
※平成28年度に同敷地内に残りの2棟が建設される予定です。

## 住宅の概要

- 名称 地域優良賃貸住宅 中村団地
- 住所 神河町中村119番地の1
- 構造 木造2階建て 瓦葺
- 間取り 3棟(4戸/棟) 12戸
- 設備 風呂、便所、オール電化 (IHクッキングヒーター、電気給湯器完備)
- 家賃 若者世帯に該当する期間 月額4万円 (駐車場1台含む)

## 申込み資格

- ①若者世帯(新婚世帯又は婚姻予定者、子育て世帯)である方
- ・新婚世帯 入居申込み現在において、夫婦の満年齢の合計が80歳未満で、婚姻届出後3年以内

- の世帯であつて夫婦が同居していること。(再婚者含む。)
- ・婚姻予定者 入居申込み現在において、婚姻を予定している者 同士の満年齢の合計が80歳未満で、入居後6か月以内に婚姻し、夫婦で同居すること。
- ・子育て世帯 入居申込み現在において、満15歳に到達して最初の3月31日まで(中学3年生まで)にある子どもと生計を共にし、かつ同居していること。
- ②収入基準を満たす方(収入月額38万7千円以下)
- ③連帯保証人のある方(兵庫県内に居住する親族で、収入月額15万8千円以上の方2名)
- ④地方税等の滞納がない方
- ⑤神河町暴力団排除条例に抵触しない方

必要書類

- ・入居申込書



見取り図



完成イメージ図

申込み・問合せ

地域振興課 地域振興係

☎34-0185

- ・入居者の住民票謄本(本籍及び続柄)
  - ・戸籍全部事項証明書(新婚世帯のみ)
  - ・婚姻届出予定日記載の誓約書(婚姻予定者のみ)
  - ・課税証明書又は非課税証明書(平成27年度分)
  - ・町税納税証明書(平成26年度分)
  - ・その他必要と認める書類
- 申込み期間  
1月4日(月)から29日(金)  
希望者が募集戸数よりも多い場合は、入居者選考審査会での審査となります。

## 長谷地区 集落支援員のご紹介



山名 進  
集落支援員

12月1日から長谷地区に集落支援員を配置しました。

長谷地区の皆さまとともに地区の点検活動(人口の動き、通院、買物、農地などの状況)と、地区のあり方についての話し合いを行い、維持・活性化に向けた取組みを行います。センター長谷に勤務していますので、お気軽にお声掛けください。

## 神河町教育委員会委員の選任



大仲れい子氏(為信)  
任期:平成27年12月21日  
~平成31年12月20日

任期満了に伴い退任されることになりました中島寛治教育委員の後任として大仲れい子氏を新たな教育委員として選任し、12月7日の第67回神河町議会定例会において同意されましたのでお知らせします。

なお、前任の中島寛治氏におかれましては、旧大河内町時代から通算して15年にわたって、本町教育行政の振興にご尽力いただきました。

## 『紙製容器包装』の分別収集にご協力ください！

クリーンセンターと神河町では、ごみの分別・減量化を目的に、昨年4月から「紙製容器包装」の分別収集を実施しています。燃えるごみを減らし、限りある資源を再利用するために、皆さまのご協力をよろしくお願いします。なお、紙製容器包装ごみの神河町での収集量は、次のとおりです。

4月	5月	6月	7月	8月	9月	10月	合計	1か月平均
420kg	850kg	810kg	610kg	830kg	1050kg	450kg	5020kg	717kg

■収集日 毎月第2土曜日

■ごみ収集カレンダーの表示



の記載があります

■収集場所 最寄りのごみステーション

■対象品目



マークの表示があり、汚れていないもの

■出せるもの

- ・ティッシュペーパーの紙箱
- ・菓子箱・包装紙・日用消耗品の紙製外箱（汚れが付いていないもの）

■出せないもの

- ・飲料パック
- ・ヨーグルト・ラーメン・アイスクリーム等の紙パック
- ・汚れや油がついた包紙（すべて燃えるごみで出してください）

■出し方

- ①バラバラにならないように紙製のひもで十文字にくくるか、紙製の袋（紙マークがあるもの）に入れる（※中身が飛び出ないように持ち手のひもをくくる）
- ②見えやすいところにマジック等で名前を記入

問合せ ・中播北部クリーンセンター

☎ 32 - 2888

・住民生活課 ☎ 34 - 0962

Q 紙マークが見当たらない場合は？

A 燃えるごみとして出してください。

Q ティッシュペーパーの箱の取出口に付いている透明のナイロン部分は？

A 取り外して、容器包装のプラスチックか燃えるごみで出してください。

Q 紙製容器包装の箱をくくる時や、紙袋に入れて持ち手をくくる時に使うひもは紙製でないため？

A 紙製のものを使用し、ビニール製のひもは使用しないでください。

Q 線香の箱や衣類用洗剤の箱は、出してもいい？

A においの付いた紙は、燃えるごみとして出してください。

Q 箱はつぶして出したほうがいい？

A かさばらないように切り開くか、たたんで出してください。

Q 紙マークが付いたもので、濡れたものを出してもいい？

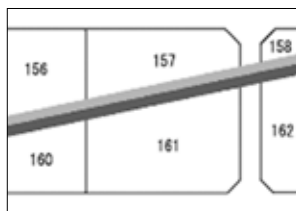
A 乾いてから出してください。（収集の日が雨天の場合は、なるべく次回に出すようにしてください。）

Q 牛乳パックも「容器包装の紙」の日に出してもいい？

A 牛乳パックは容器包装の紙とは別の物にリサイクルしますので、従来どおりお近くのスーパー等での店頭回収にご協力ください。

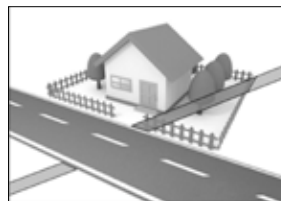
## 法定外公共物の用途の廃止と買取り手続き

『法定外公共物』とは、道路や河川などの公共物のうち、道路法や河川法等の適用を受けないものを言います。一般的には、里道（赤線）・水路（青線）と呼ばれており、法務局に備え付けの公図などで、「道」「水」と表示されたり、赤色や青色で表示されているものです。



公図等

里道や水路などの法定外公共物の中には、法務局の公図等に表示されていても、現況が宅地や田畑の一部になってしまっているものがあります。



現況

このような場合は、機能が失われた部分の用途を廃止する申請を行ったうえで、その部分の買取り手続きをしていただく必要があります。ただし、公的機能が失われた場合に限りです。

法定外公共物は以前、国の財産でしたが、市町に譲与されましたので、申請手続きがしやすくなっています。希望される方は地籍課にご相談ください。

なお、手続きに伴う測量や土地の登記などに要する費用は申請者の負担となります。

問合せ 地籍課 ☎ 34 - 0965





## 空き家かたづけ事業者を募集します

12月号でお知らせしました「神河町空き家等おかたづけ支援事業」の実施に伴い、空き家の家財処分や雑草の除去などを請け負っていただける事業者を募集します。

### 募集要件

次のいずれにも該当する必要があります。

- ①町内に本店を有する法人に限ります。
- ②一般廃棄物（町内の空き家かたづけごみに限る）収集運搬業務を的確に行う能力及び機動力を有していること

### 一般廃棄物処理業の申請

この事業を行うには、一般廃棄物処理業（町内の空き家かたづけごみに限る）の許可を受けることが必要です。申請用紙は、住民生活課又は、地域局の窓口にあります。

### 申請書の交付・受付

- ①受付期間：1月6日（水）～22日（金）（土日祝日を除く午前8時半から午後5時15分まで）
- ②提出先：住民生活課（直接持参に限ります）
- ③審査の上、許可を決定します。

### その他

許可事業者は、空き家おかたづけ支援事業の相談に来られた際に紹介します。

問合せ 住民生活課 ☎ 34 - 0962  
総務課地域創生係 ☎ 34 - 0002

## NHK放送受信料の免除について

NHKでは、公的扶助（生活保護、ハンセン病療養もしくは援護、中国残留邦人支援給付）受給者の方及び障害者手帳・戦傷病者手帳をお持ちで下記の条件に該当される方を対象に、NHK放送受信料の全額または半額免除をしています。

### 全額免除の対象者

- ①公的扶助受給者
- ②身体障害者手帳、療育手帳または精神障害者保健福祉手帳をお持ちの方の世帯で、世帯全員が町民税非課税の場合

### 半額免除の対象者

- ①視覚障がいまたは聴覚障がいにより身体障害者手帳をお持ちの方が、世帯主で受信契約者の場合
- ②身体障害者手帳をお持ちで、障害等級が1級または2級、療育手帳がA判定または精神障害者保健福祉手帳が1級の方が、世帯主で受信契約者の場合
- ③戦傷病者手帳をお持ちで、障がい程度が特別項症から第1款症の方が、世帯主で受信契約者の場合

### 申請に必要なもの

1. 申請書（健康福祉課でお渡しします）
2. 公的扶助の決定通知書、身体障害者手帳、療育手帳、精神障害者保健福祉手帳、戦傷病者手帳
3. 印鑑

問合せ 健康福祉課 ☎ 32 - 2421

## 年金だより

新成人の皆さま  
おめでとうございませす！

二十歳になったら国民年金

### みんなで支え合うシステム

日本の公的年金制度は、老後の暮らしをはじめ事故などで障がいを負ったときや、一家の働き手が亡くなったときに、みんなで暮らしを支え合うという社会保険の考え方で作られたしくみです。

### 加入の手続きは？

20歳の誕生日を迎える前に日本年金機構から国民年金加入に関する通知が届きます。中に入っている「資格取得届」の用紙に名前、住所等を記入していただき、住民生活課へ提出してください。役場から日本年金機構へ資格取得届を送付します。後日、年金手帳や保険料の納付書が届きます。

### みんなって誰？

日本に住む20歳以上60歳未満のすべての方に国民年金への加入義務があります。これを国民皆年金（こくみんかいねんきん）といいます。

### どうやって支えるの？

皆さまや会社が納める保険料に加え、国も拠出して受給者の暮らしを支えます。

### どんなシステム？

原則的には保険料を納めないと年金を受取ることはできません。

### 保険料の納付が困難な場合は？

収入等が無く保険料の支払いが困難な場合は「学生納付特例制度」（学生のみ）、「若年者納付猶予制度」（30歳未満）などの保険料免除制度があります。

### 問合せ 姫路年金事務所

☎ 079 - 224 - 6385  
住民生活課

☎ 34 - 0962





## 自然学校 in 県立南但馬自然学校

11月30日(月)から12月4日(金)の4泊5日の日程で、町内の小学校5年生児童が学習の場を学校から自然の中へ移し、体験学習を行いました。「自然を感じ、人との絆を深めよう!」のスローガンのもと、さまざまな体験活動を通して山の自然に親しみ、仲間と協力してやり遂げる喜びを味わいながら、たくましく生きる力を育む活動を行いました。雨天のため、プログラムを一部変更する日もありましたが、「かくれ家づくり」、「火起こし体験」、「野外炊飯」など、元気いっぱい活動しました。

子ども達は、この5日間でたくましく成長し、たくさんの思い出を胸に無事神河町へ帰ってきました。



▲いよいよ自然学校スタート



▲みんな力を合わせて丸太とロープで【かくれ家づくり】♪



▲はずみ車を使って昔ながらの火起こし体験! なかなか火がつかず悪戦苦闘!



▲みんなで楽しくつくったカレーは最高です♪

## 人権・青少年健全育成合同大会

11月28日(土)、人権・青少年健全育成合同大会が開催され、関係団体を含め318名が参加しました。

オープニングでは、神崎高校生徒会による「南中ソラン」の披露、第一部では、人権標語・ポスター・心の窓写真展の優秀作品の表彰がありました。

子どもたちの主張では、越知谷小・寺前小・神河中・神崎高校の代表児童生徒が自分たちの経験とこれからの思いを力強く発表しました。

第二部の講演では、「聞こえていますか子どもの声 交わっていますか心の会話」と題して、落語家の桂才賀師匠による講演があり、子どもに対する親・教師・大人の関わり方を改めて考えさせられました。



## 第7回神河ロープジャンプX大会&アジャタ大会

—11月21日(土)、神崎体育センターで開催—



### ロープジャンプXの部

優 勝: 神河JVCはい! 論破! 1,233 P (9人×137回)  
 準優勝: 神河JVC私たち跳べるんです 902 P (11人×82回)  
 3 位: 神崎少女バレーびっくらポン 540 P (9人×60回)

### アジャタの部

優 勝: 鍛治のおとな2 1分44秒  
 準優勝: 福本青年団 2分1秒  
 3 位: 神河JVCピンク 2分3秒

この大会は、健康づくりと地域のコミュニケーションづくりの一環として開催され、少年クラブ・少女クラブや、地区子ども会、青年団などで構成された14チーム(アジャタ22チーム)が参加。ロープジャンプXでは、神河町の記録1,236ポイント(平成23年度神崎少年サッカークラブ5年)に迫る1,233ポイントが出るなど盛り上がりました。

アジャタでは、どのチームもなかなか玉入れが上手いかず苦労する中で、1分44秒で100個全て入れた(鍛治のおとな2)チームが優勝しました。



## 長谷小学校 学習発表会

11月21日、長谷小学校で学習発表会が開催されました。多くの保護者や地域の方々が見守る中、児童たちは一生懸命に学習の成果を発表しました。



今年で4年目になる「長谷小砥峰太鼓」(全校生で演奏)



5・6年生による朗読劇「注文の多い料理店」



全校生による合奏は、この冬話題の映画「スターウォーズ」のメインテーマ



## 全国ふるさと観光物産展2015

ー12月11日～13日  
せんちゅうパル南広場(大阪)ー

このイベントは、昨年に引き続き参加したもので、全国から18市町村が参加する中、神河町からは観光協会・山田営農・グリーンエコー笠形・町が協同で参加。観光協会では柚子や甘酒などが、山田営農ではこしひかり100%のお好み焼き「米粉焼き」のほか新鮮な野菜が、グリーンエコー笠形では柚子やブルーベリーのお酒のほか柚子が入ったコロッケ「ユズツケ」が好評でした。ステージでは、神河町イメージキャラクター本堂亜紀さんの司会で、親善大使の中野百合絵さんやカーミンが登場し、神河町の魅力をPRしました。

## カーミンの収穫祭

ー神戸サンバチームが会場を盛り上げましたー

11月22日(日)に、長谷駅・寺前駅・新野駅の3つの会場でカーミンの収穫祭が開催されました。地元の採れたて野菜の販売や、様々な出店、餅まきなどがあり多くの人で賑わいました。

また、3会場ともカーミンが登場してカーミンダンスを披露。子ども達も一緒に元気に踊りました。そして、今回は神戸サンバチームの出演もあり、情熱的なサンバが会場を盛り上げました。



## 第3回全国米粉料理コンテスト 近畿・東海・北陸地区決勝大会で優秀賞!

ー(株)山田営農くるみが磯女性会ー

11月14日(土)に名古屋市で行われた、第3回全国米粉料理コンテスト「米粉の名人」料理グランプリ2015近畿・東海・北陸地区決勝大会に、(株)山田営農くるみが磯女性会が会場。集落内で栽培されたコシヒカリ100%の米粉と、集落内で生産されたブルーベリーを用いた「紫の恵み◎米粉のカップケーキ」が優秀賞を獲得されました。今後の更なるご活躍をお祈りいたします。



# 1月の保健行事



実施日	行事名	対象者	受付時間	場所
8日(金)	すくすく相談 (乳幼児相談)	H 25年12月生まれ H 26年12月・H 27年 5月生まれ及び希望者	13:30 ～14:30	神崎支庁舎
26日(火)	もぐもぐ教室 (離乳食教室)	H 27.9.19～ 11.26生まれ	13:30 ～13:40	
27日(水)	1歳6か月健診	H 26年5月～ 6月生まれ	13:00 ～13:30	
	3歳児健診	H 24年8月～ 9月生まれ	13:00 ～13:30	
12日(火)	健康福祉 なんでも相談	一般住民	9:00 ～11:30	
	栄養相談			

## こころの健康づくり講演会のお知らせ

### 『うつ病とストレス対策について』

～心療内科医師による働き盛りのメンタルヘルス～

日時：1月23日(土) 14時45分～16時

場所：神崎支庁舎 健康学習室

講師：京谷医師(加西市 京谷医院)

\*参加ご希望の方は1/15(金)までに健康福祉課(32-2421)までお電話ください。

\*講演会後に個別相談もありますので、ご希望の方は申込み時にお伝えください。

### 『暮らしの中にあるアルコール問題』

～精神保健福祉士による講演と

姫路断酒会による体験発表～

日時：1月15日(金) 10時～12時

場所：市川町文化センター

講師：姫路北病院 炭谷 敦 氏

\*申込み不要ですが、個別相談を希望の方は中播磨健康福祉事務所(22-1234)までお電話ください。

## 今年度最終の『町ぐるみ日曜健診』・『婦人個別健診』のご案内

今年度、まだ健診を受けられていない方や無料クーポン券を使用されていない方は、この機会に是非、受診していただきますようご案内します。無料クーポン券の使用期限はH 28年3月末までですが、無料クーポン券が使用できる健診は、町ぐるみ日曜健診と公立神崎総合病院での『婦人個別健診』です。申込みについては、下記①・②のとおりです。

### ① 町ぐるみ日曜健診 申込先：神河町役場 健康福祉課(32-2421)

健診日：1月31日(日) 受付時間：8時30分～11時 場所：神崎支庁舎

【健診内容】特定基本健診・肺がん検診・胃がん検診・大腸がん検診・前立腺がん検診・肝炎ウイルス検診・ABC検診(萎縮性胃炎)

### ② 婦人 個別健診 申込先：公立神崎総合病院 健診センター(32-2457)

※ 申込のお電話は平日の午後の時間帯をお願いします。

【乳がん検診】 健診日：1月～3月の毎週水曜日 時間：13時50分～15時20分

【子宮頸がん検診】 健診日：月曜～金曜 時間：8時45分～11時00分

※乳がん検診・子宮頸がん検診は、2年に1回受けましょう。

問合せ 健康福祉課 ☎32-2421

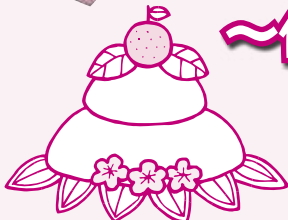
無料クーポン券が使える最後の健診です



## げんき 元気の素 いただきます!



## ～伝統食のご紹介・各地の雑煮～



伝統食として受け継がれながら地域によって大きく変わるものにお正月に食べる“雑煮”があります。

雑煮に入れる餅には丸餅と角餅があり、大きく「東日本は角餅・西日本は丸餅」に分かれます。また「焼くか煮るか」「白味噌かすましか」

「具材があるかないか」など地域差があり、組み合わせによってたくさんのお雑煮があります。みなさんの家はどんな雑煮でしょうか?

雑煮以外にも、行事食や郷土食として受け継がれてきた伝統食にはさまざまなものがあります。身近にどんな伝統食があるのか調べてみましょう。

また、地域で伝統食をご存知の方は次の世代にぜひ伝えていきましょう。



公立神崎総合病院のコーナー

新年あけましておめでとうございます。

公立神崎総合病院は、本年で70年を迎えます。これも町民の皆さまのご支援の賜物と感謝し、紙面をお借りしまして、一言ご挨拶申し上げます。

さて、近年医療に求められているのは、少子高齢社会の中で住民の方々が終生、生まれ育った地域で切れ目のないケアを受けながら生活できるシステムを構築することにあります。これは「地域包括ケアシステム」と呼ばれており、現在、国を上げて実施されつつある施策であります。

このシステムは、病院、在宅診療、訪問看護、社会福祉施設、老健施設、サービス付高齢者向け住宅といった、あらゆる社会資源を有効的に結び付け、活用することによって実現されます。そのためには、地域医師会や県、町の行政機関との緊密な連携が大切であることは当然のことです。

当院においても、救急部門や外来機能を充実させる為、総合診療科を構築する予定であり、救急対応や泌尿器科、皮膚科など未だ整備できない科もありますが、ますます病院機能を充実させていく所存でございます。そして、そのためには何よりも、地域の病院として住民の皆さまのご理解、ご支援が最も必要であります。

とりわけ救急に関しては郡当直日以外でも、土・日・祝は午前9時～午後5時まで外科系・内科系の医師、放射線技師、検査技師及び薬剤師が待機して救急患者さまの対応をしております。是非とも何かあれば一度病院に電話していただき、ご利用していただければ幸いです。

紙面の必要上、言葉を尽せぬところもありますが、今後とも、ご理解ご協力の程よろしく申し上げます。



院長 打村 昌一



皆さまからの質問を次の方法により受け付けています。

1. 公立神崎総合病院内投書箱（1階ロビーに設置）に投書
2. 電子メールで送付（goiken1@kanzaki-hp.jp）
3. 郵送（〒679-2493 粟賀町385番地 公立神崎総合病院 総務課宛）

ケアステーションかんざき だより  
☎ 32 - 1910

地域の方とつながる輪  
～一緒に作ったクリスマスリース～

少しずつ冬の気配を感じ始めた11月の中頃、午後の療育に参加している子どもたちは、一足早くクリスマスのリース作りを楽しみました。

今回のリース作りは、町内のAさんにご協力してくださいました。普段なかなか作ることができない、つたを土台に自然素材で飾る本格的なリースです。

Aさんは、家庭でご主人の介護をされており、毎日忙しい時間を過ごしておられます。それでも、子どもたちに、自然素材が持つ力や物を大切にすることを伝えたいと、わざわざお越しくださいました。

子どもたちは、初めて出会うAさんに少し緊張気味です。そんな子どもたちにAさんは、優しい口調で丁寧に教えてくださり、気がつけばあちらこちらでAさんと呼ぶ声が聞こえ始めました。子どもたちは月桂樹の葉や松ぼっくり、色とりどりの木の実などを飾っていきます。自然素材が持つ力でしょうか？工夫すればするほど、いろいろな表情を見せるリースに、子どもたちはどんどんのめりこんでいきます。いつもは10分程で集中が途切れてしま

う子どもが、気が付けば30分以上集中して取り組むほどもでした。完成したリースは、素朴な中にも子どもたちの個性が光る作品で、家庭でも大好評だったようです。

Aさんからも、「子どもたちの発想力の豊かなことに驚かされ、作品作りの新たなヒントをもらった」、「子どもから、『手をつないでもいい？』と声をかけてもらい、とてもうれしかった」と、お話を聞かせていただきました。

お忙しい中、お力添えいただいたAさんにとっても、子どもたちの一生懸命取り組む姿や素直なかかわりに、ほっと一息つける時間となったのではないのでしょうか。

別れ際に、「また来てね」、「今度はどんなものを作ろうかな」と、子どもたちと話しておられる光景は、とても微笑ましいものでした。

地域の方々の幅広い経験が子どもたちの力となり、子どもたちの力が地域の方々の力となる。そんなつながりの輪がどんどん大きくなってほしいと感じました。



個性が光るリースがずらり！



熱心な指導に子どもも真剣です！

## 神河シニアカレッジ あじさい学級

会場：中央公民館

月 日	時 間	内 容
1月14日(木)	10:20 ～ 11:50	教養講座⑩ 「100才まで生き生き! 笑顔・声体操」 スマイル幸師 (元女優) 森川 あやこ 氏
	13:00 ～ 15:00	趣味講座⑧ (俳句・短歌・コーラス・ 民謡・園芸・色えんぴつ画)

公民館教室 成人対象

会場：中央公民館

教室名	月 日	時 間
パソコン教室 (中級)	1月14日(木) ⑨	19:00～
英会話教室 (初級)	1月19日(火) ⑧	19:30～

子ども教室

会場：大河内保健福祉センター

教室名	月 日	時 間
楽しいお菓子づくり教室	1月 9日(土) ⑥	9:00～

## 神河シニアカレッジ あじさい学級

会場：神崎公民館

月 日	時 間	内 容
1月28日(木)	10:00 ～ 11:30	教養講座⑩ 「知って得する法律の話パート2」 姫路検察審査協会会長 黒津 美智子 氏
	13:00 ～ 15:00	趣味講座⑧ (書道・民謡踊り・茶道・歌謡・ 野の花・園芸・グラウンド ゴルフ)

公民館教室 成人対象

会場：神崎公民館

教室名	月 日	時 間
古文書教室 (初級)	1月15日(金) ⑨	9:30～

成人ゼミナール ⑨

会場：中央公民館

月 日	時 間	内 容
1月16日(土)	13:30 ～ 15:00	小説「やる気なし英雄譚」 作家・医師 津田 彷徨 氏

## 第10回神河町文芸祭作品募集

主催 神河町文化協会

後援 神河町教育委員会・神河町中央公民館・神崎公民館

### 新春書初め展

日 時 1月24日(日)～2月7日(日)

場 所 神崎公民館ロビー

申込締切 1月15日(金)

申込方法 申込用紙に、氏名・住所・電話番号・  
所属・学校名・学年等を記入してください。

※申込用紙は、中央・神崎公民館にあります。

作品搬入 1月7日(木)～1月15日(金)

作品搬出 2月7日(日)15:00～

審査員 高橋松園先生

※優秀作品には、賞を用意します。

### 短歌・俳句

#### 短歌部門・俳句部門・講評指導

日 時 2月7日(日)13:00～

場 所 神崎公民館

申込方法 新作で未発表の作品を葉書に楷書で書  
き、郵送又は御持参ください。

※住所・氏名・電話番号等を記入してください。

応募作品 短歌：1人1首

俳句：1人1句

(季語を必ず入れてください)

申込締切 1月10日(日)(当日消印有効)

審査員 短歌：小畑庸子先生

俳句：近沢正人先生

※優秀作品には、賞を用意します。

申込先 神河町中央公民館 ☎34-1450

〒679-3116 神河町寺前 64

## 第10回ふるさと文化祭 芸能発表会・作品展



## 第5回かみかわ寄席～桂米朝一門会～

日 時 3月27日(日) グリンデルホール

開場 13:30 開演 14:00

入場料 2,000円(当日は500円増) 全席自由席

出演



桂 米團治 桂 雀三郎 桂 出丸 桂 ちよぶ 桂 そらぶ

### 1月のロビー展

中央公民館	神河町婦人共励会パッチワーク作品展
神崎公民館	新春書初め展



# 新着図書のご案内

## 【中央公民館】

明治・金色キタン  
 図書館内乱  
 座卓と草鞋と桜の枝と  
 新しい道徳「いいことをすると  
 気持ちがいい」のはなぜか  
 犯人に告ぐ 2 闇の蜃気楼  
 竈河岸 髪結い伊三次捕物余話  
 図書室で暮らしたい  
 地に巣くう  
 復讐屋成海慶介の事件簿  
 ラオスにいったい何がある  
 いうんですか? 紀行文集

畠中 恵  
 有川 浩  
 会川 いち  
 北野 武  
 雫井 脩介  
 宇江佐真理  
 辻村 深月  
 あさのあつこ  
 原田 ひ香  
 村上 春樹  
 他 12冊

## 【神崎公民館】

下町ロケット2  
 戦前回帰「大日本病」の再発  
 なぜ幸村は家康より日本人に  
 愛されるのか  
 みんな輝ける子に  
 子どもが10歳になるまでに、  
 周りの大人が大切にしたいこと  
 大人のかんたんソーイング  
 2015 - 2016 秋冬  
 草雲雀  
 ウォーク・イン・クローゼット  
 ヒトでなし 金剛界の章  
 Killers 上

池井戸 潤  
 山崎 雅弘  
 本郷 和人  
 明橋 大二  
 葉室 麟  
 綿矢 りさ  
 京極 夏彦  
 堂場 瞬一  
 他 11冊

## おすすめ図書

(中央公民館)

### 明治・金色キタン

著者 畠中 恵  
 発行所 朝日新聞出版



明治になって20年、江戸とは地つづき時つづき一。滝と原田は、東京・銀座に勤める巡査二人組。女学生美人くらべの顛末や正体不明の石、競馬場での殺人、と日々さまざまな謎の解決に奔走するこの二人、時折、人ならざるものの気配を見せるのです…。

(神崎公民館)

### 下町ロケット2

著者 池井戸 潤  
 発行所 小学館



ロケットから人体へ—佃製作所の新たな挑戦！前作から5年。ふたたび日本に夢と希望と勇気をもたらすエンターテインメント長編！！

### <図書の出貸・返却について>

- 貸出場所・時間 中央公民館・神崎公民館・きらきら館 開館日の午前9時から午後5時まで
- 貸出冊数・期間 各館ごとに1人3冊まで 2週間
- 返却場所・時間 3館どこでも返却可 両公民館のみ開館日の午後9時30分まで(日曜・祝日は午後5時まで)

## 文芸欄

### あやめ学級「短歌クラブ」

青空にまわたくもはる山の上

形を変えて尾根にいたりたり

湯につかり今日一日の出来事を

朝からたどりいい日に感謝

夜半の雨に霽が上りておぼろげに

木々を隠せり朝の六時

色づきし稲田のむこうにまんじゅしゃげ

赤いジュータン作りつらなる

晩秋にうす紫の花開き

ひとときわ華やぐ皇帝ダリヤ

セイタカアワダチ草黄金の花盛り

頭垂れいる稲穂に負けず

木がらしのふきて落葉は舞い上り

うず巻きながら角へ集まる

### くちなし句会

境内に落葉掻く音広がりぬ

降りしきる落葉は水面彩れり

頂の天空広げ落葉かな

石庭の隅を明るく石路の花

鮮やかな落葉も交じる吹きだまり

### あじさい短歌会

ひっそりと清楚なささゆり咲く頃に

もう一度来たし家島の旅

雨が降らず畑の野菜に水をやり

私はお茶で喉を潤す

色浅き朝顔ひとつ垣に咲き

文化の日の朝日と出会う

うるこ雲空一面に広がるを

われここに立ちほかんと見ている

何もかも中途半端に終わる

今日は疲れとむなしさ残る

本田ふさゑ

戸田加代子

岸口 操

古川 雍子

村川 和子

岡田 陽文

佐想 克代

竹西 教子

長谷川素山

中島 恵子

山名きくゑ

小林 厚子

坂田 剛

澤田 幸江

綾部百合子

澤田 正美

澤田 正美

佐想 京子



## グループ活動・体操教室

\*グループ活動・体操教室は  
途中入会できます

対象	内容	日(曜日)	場所
0歳児	親子あそび	13日(水)	きらきら館
	わらべ歌あそび	25日(月)	大河内保健福祉センター
1歳児	お正月あそびをしよう	12日(火)	きらきら館
	グループ活動	26日(火)	きらきら館
2歳児	わくわく学習会	14日(木)	きらきら館
	グループ活動	28日(木)	きらきら館
3歳児	知っ得講座(親子3B)	21日(木)	きらきら館
自由参加	おひさま広場	6日(水)	神崎支庁舎
	親子ハッピー体操	29日(金)	神崎体育センター
	すくすく赤ちゃん体操	20日(水)	きらきら館

= あそびにきてね! =

## おひさまルーム なかよしルーム

大河内保健福祉センター2階

問合せ … ☎ 34-0315

または ☎ 32-2410

利用時間 … 10:00 ~ 15:00

休館日 … 土曜・日曜・祝日

(警報発令時はお休みです)

※お知らせ※

12月1日(火)より、利用時間が  
変更となりました。

## あおぞら図書館

1月16日(土) 貝野~比延方面

1月28日(木) 越知谷方面

巡回時間 9:30~12:00

新しい年も、読書で元気をチャージしませんか?  
 今回は上記の地域をサン・SUN号で巡回しています。  
 お声掛けくださったその場で、絵本・児童書・小説  
 などを貸出します。ご利用をお待ちしています。

◆貸出冊数……一人5冊、貸出期間30日

◆返却場所……きらきら館 おひさまルーム  
 中央公民館 神崎公民館

## おはなしなあに?

1月9日(土) 10:00~

場所 きらきら館

おはなしを聴いて、新年からほっこりしませんか?

## おひさまタイム

『つくってあそぼう!』

2月3日(水) 10:00~11:30

場所 大河内保健福祉センター

対象 子どもと保護者や祖父母の方

内容 ・親子で楽しくあそびます。  
 ・2月、3月生まれのお友だちの  
 お誕生会もあります。

持ち物 新聞紙1日分、お茶

## 大人のヨガ教室

1月27日(水) 10:00~11:30

場所 きらきら館 遊戯ホール

対象 子育て中の方(20組)

内容 初心者のヨガ体験

※申し込みが必要です。募集期間1月7日(木)~  
 定員になり次第、締め切ります。  
 ※託児希望の方は、申し込み時にお知らせ下さい。

〇〇〇 子どものつぶやき 〇〇〇

きらっとクッキングで材料を混ぜる順番が  
 お友達に上手にかわれて…

「ぼくお兄ちゃんになった〜!」

(自分の成長を自分で感じた3歳児)

こんな活動しています! ~親子ハッピー体操~

4月当初は、鉄棒にぶ  
 ら下がる事も怖がってい  
 た2歳児さんも、足抜きま  
 わりが出来るように…。  
 3歳になると前まわりが  
 出来るようになりました。



あそびの中で、体を  
 動かす楽しさを知るに  
 は、親子で一緒にするの  
 が一番ですね。お母さん  
 に足を持ってもらって  
 「いち、に、いち、に…」  
 最後まで頑張りました。







## サークル紹介 (神崎公民館) **あじさい短歌会**

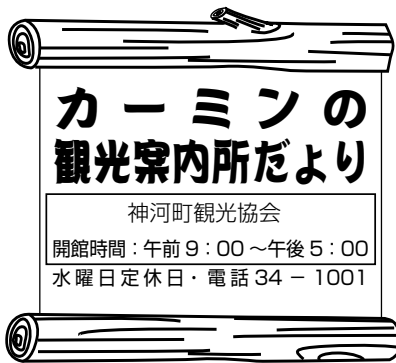
“花を愛し、自然を愛し、変わりゆく四季を楽しみ、何かを感じて三十一文字に託す” 情緒豊かな広い心を養える、こんな短歌会に参加しませんか。また、その他にも、花見会、食事会と、会員交流も毎年行っております。

お気軽に、是非皆さま方のご参加を心からお待ちしております。



活動日 毎月1回 (月初め)  
 場所 神崎公民館 第2研修室  
 指導者 神保原廣己 ☎32-0903  
 代表者 坂田 剛 ☎32-2250

問合せ 神崎公民館 ☎32-1681



### カーミンの 観光案内所だより

神河町観光協会  
 開館時間：午前9:00～午後5:00  
 水曜日定休日・電話34-1001

## ★ファミリースノーパークオープン★

峰山高原ホテルリラクシアの中庭に、子供のための雪の楽園「ファミリースノーパーク」がオープンします！そり遊びはもちろん、雪だるまを作ったりスキースノーボードにチャレンジしたりと遊び方は様々！

町内の小学生未満のお子様は、入場料が無料に！会場までは寺前駅前から毎日運行する便利なバスをご利用ください。是非この機会に一度遊びに来てくださいね。

～ファミリースノーパーク～

入場料：3歳～中学生 700円、大人 500円

(※町内の小学生未満のお子様は無料  
 ただし、町内在住の確認をします)

営業時間：9:00～16:00

設置アイテム：ふわふわ、アーチ、スノースライダー、リラクシアキッズムービングベルト、雪遊び専用広場あり  
 ※各種レンタルあり

～峰山高原行きバス～

バス：1日3便

寺前駅前/ 9:25発、11:50発、15:40発

ホテルリラクシア前/ 10:40発、14:30発、16:50発

運賃：片道1回大人200円、小学生100円、  
 幼児 (小学生未満) 大人1名につき1名無賃



### 観光交流 「赤穂かきまつりバスツアー」 中止のお知らせ

毎年多くの参加を頂いている「赤穂かきまつりとかき食べ放題バスツアー」ですが、今年のかきの水揚げ量が例年の6～7割という見込みのため、2016年の「赤穂かきまつり」は中止となりました。よってバスツアーも中止とさせていただきます。ご理解の程よろしく申し上げます。

### ★カーミンネクタイ第3弾★

大好評につき、カーミンネクタイ第3弾を発売します！

流行のシャンパンゴールドを基調とした斜めのストライプに、かわいいカーミンがたくさんデザインされています。100本限定ですので、お買い求めはお早めに♪

価格：1,500円

販売場所：カーミンの観光案内所



# くらしの報



本庁	
総務課	34-0001
議会事務局	34-0213
地域振興課	
地域振興係	34-0185
商工観光係	34-0971
農林業係	34-0960
教育課	34-0212
住民生活課	34-0962
税務課	34-0961
建設課	34-0964
上下水道課	34-0966
会計課	34-0968
神崎支庁舎	
地域局	32-1222
健康福祉課	32-2421
ケーブルテレビ局舎	
情報センター	32-2752
大河内保健福祉センター	
地籍課	34-0965
公民館	
中央公民館	34-1450
神崎公民館	32-1681
センター長谷	35-0001
公立神崎総合病院	
	32-1331

## イベント

夢と希望をもって未来へ  
はばたけ！神河町の若人たち  
平成28年神河町成人式

とき 1月10日(日)  
午前9時半受付  
午前10時開会  
ところ 中央公民館グリーンデ  
ルホール  
対象 平成7年4月2日～平成8  
年4月1日生まれの方

## 内容

○式典(式辞、来賓祝辞、  
記念品贈呈、誓いのことは、  
記念撮影)  
○立食パーティー  
※式典は、ご家族、地域の方  
もご参観いただけます。ぜひ、  
ご来場ください。  
問合せ 教育課 社会教育係  
☎34-0212

## 募集

軽登山教室  
扁妙の滝ウォーキング開催!!

冬の名所である凍った扁妙  
の滝をみながら観に行きませ  
んか。参加者を募集します。  
とき 2月7日(日)  
午前8時半～

ところ グリーンエコー笠形  
参加費 500円  
申込み 1月20日(水)まで  
に参加申込書を教育課へ持  
参、郵送またはFAX  
その他 防寒対策と滑りにく  
い靴を用意してください。  
荒天中止。  
問合せ 教育課 社会教育係  
☎34-0212

兵庫県立障害者高等技術専門  
学院 平成28年度学院生募集  
(第2回)

対象者と募集科目(期間:1年)  
・身体等に障がいのある求職  
者等

①ものづくり科②ビジネス  
事務科③情報サービス科  
・知的障がいのある方(通校  
することが出来る方)

④総合実務科  
定員 ①②③は5名程度、  
④は数名程度  
募集期間 1月4日(月)～

2月10日(水)  
選考日 各科とも2月18日  
(木)

授業料 無料(教科書代及び  
検定受験料等の諸経費は自  
己負担)  
問合せ 兵庫県立障害者高等  
技術専門学院  
☎078-927-3230  
FAX078-928-5512

## 放送大学4月生募集

放送大学はテレビ等の放送  
やインターネットを通して学  
ぶ通信制の大学です。  
働きながら学んで大学を卒  
業したい、学びを楽しみたい  
など、様々な目的で、幅広い  
世代の方が学んでいます。  
資料を無料で差し上げてい  
ます。お気軽にお問合せくだ  
さい。

## 出願期間

第1回 2月29日まで  
第2回 3月20日まで  
問合せ  
放送大学兵庫学習センター  
☎078-805-0052  
姫路サテライトスペース  
☎079-1284-5788

## お知らせ

平成28年度 小学校・中学校  
入学のご案内

対象者に、1月中旬に「入  
学通知書」を郵送します。な  
お、「入学通知書」が届かな  
い場合は、下記まで連絡をお  
願います。  
入学説明会等については、  
学校から通知します。

## 対象者

町内に在住する児童・生徒。  
\*小学校 平成21年4月2日  
～平成22年4月1日生まれ  
\*中学校 平成15年4月2日  
～平成16年4月1日生まれ  
問合せ 教育課 学校教育係  
☎34-0212

## 文化財防火デー

1月26日は「文化財防火  
デー」です。文化財を災害か  
ら守るため、この日を中心と  
して、全国的に文化財防火運  
動が展開されます。皆さまも  
身近な文化財を災害から守り  
ましょう。

## 人の動き

男	5,678人	( -7)
女	6,293人	( -1)
計	11,971人	( -8)
世帯数	4,148世帯	( 3)
※2015年11月30日現在(外国人も含む)		
( )は前月比		
転入	19人	転出 15人
出生	4人	死亡 16人
※2015年11月中の異動		

問合せ 教育課 社会教育係  
☎34-0212  
1月と2月は「はたちの献血  
キャンペーン」月間です

全国的に1月1日から2月  
29日までの2か月間を「はた  
ちの献血」キャンペーン月間  
とし、新たに成人を迎える「は  
たち」の若者を中心に、献血  
に関する理解と協力をお願い  
しています。  
姫路駅前の「姫路みゆき献  
血ルーム」では、年末年始を  
除いて毎日献血を実施してお  
り、神河町でも2月25日(木)  
に献血が実施されます。はた  
ちを迎える新成人の皆さまを  
はじめ、多くの皆さまからの  
献血へのご協力をお願いしま  
す。

兵庫県赤十字血液センター  
ホームページ (<http://www.tyogobc.jp>) から本日  
の献血場所やイベントなどが  
確認できますので、ご活用く  
ださい。  
問合せ 健康福祉課  
☎32-2421

## 特定(産業別)最低賃金改正

特定(産業別)最低賃金が  
改正されます。最低賃金は、  
パートタイマー、アルバイト  
等すべての労働者に適用され  
ます。最低賃金の時間額、効  
力発生日等の詳細については、  
兵庫労働局労働基準部賃金課



までお問合せいただくか、兵庫労働局のHPをご覧ください。

**問合せ** 兵庫労働局労働基準部賃金課

☎078-367-9154  
FAX078-367-9165

**年末年始無災害運動を実施**

**実施期間** 平成27年12月15日

～平成28年1月15日

**運動標語** 「たぶん」「だろう」に危険がひそむ しつかり点検 年末年始」

この運動は、働く人たちが年末年始を無事故で過ごし、明るい新年を迎えることが出来るようにという趣旨で、昭和46年から中央労働災害防止協会が厚生労働省の後援のもと主唱する運動で、本年度45回目を迎えます。

一年の締めくくりを笑顔で過ごし、災害のない明るい新年を迎えるために、「安全最優先」の考えを基本にあわただしく、生活のリズムも変わりやすい時期こそ職場では、作業前点検の実施、作業手順や交通ルールの遵守など着実に実施しましょう。

**問合せ** 中央労働災害防止協会・兵庫労働局安全課  
☎078-367-9152

**(公社)中播広域シルバー人材センター本部事務所移転**

1月1日からシルバー人材センター本部事務所及び市川、福崎、神河事業所が市川町の旧瀬加中学校体育館2階に移転します。新住所、電話番号等は次のとおりです。

**住所** 〒679-12303 市川町上瀬加841番地  
**電話番号** 27-0044  
**FAX番号** 27-00468

※福崎事業所と神河事業所についてはそれぞれ連絡所として、これまで通り存続します。

**福崎連絡所** 旧商工会館 (福崎町福田173-116)  
☎090-1896-11811

**神河連絡所** 旧神河事業所 (神河町中村119-1)  
☎32-2644  
携帯090-7090-8684

**相談**

**中播歴北エリア就職面接会**

中播磨地区各商工会とハローワーク姫路が協力し、地元企業と求職者の面接機会を設け、円滑な雇用の促進を図ることを目的に合同就職面接会を開催します。中播磨地域の企業が一堂に会するこの機会に、ぜひご参加ください。

**とき** 1月22日(金)  
午後1時半～3時半  
(受付：午後1時～3時)

**ところ** 福崎町エルデホール  
**内容** 神河町、市川町、福崎町、姫路市(香寺町・夢前町)内の事業所と求職者が一堂に会する就職面接会

**対象者** 平成28年3月学校卒業予定者を含む求職活動中の方(ただし、臨時・アルバイトは除く)

**その他** 参加事業所等は兵庫労働局ホームページに掲載  
(<http://hyogo-roudoukyoku.site.nhlw.go.jp/>)

※当日、履歴書をご持参ください。

**問合せ** ハローワーク姫路企業情報部門  
☎079-222-4785

**マイナンバー制度に便乗した不正な勧誘などにご注意を**

昨年10月以降、住民票を有する方一人ひとりにマイナンバーが通知されています。それに合わせて、マイナンバー制度を悪用した不正な勧誘や詐欺が発生しています。このような電話にご注意ください。

\*個人カードの作成に、お金が必要です。

\*マイナンバー制度のため、銀行口座や貯蓄額についての情報が必要です。

マイナンバーの通知や利用、個人番号カードの交付などの手続きで、金融機関の口座番

号やキャッシュカードの暗証番号、所得や資産の情報、家族構成や年金・保険の情報などを聞いたり、お金やキャッシュカードを要求したりすることはありません。

こうした不審な電話や訪問、手紙などの連絡があれば、神崎郡消費生活中核センター(☎22-4977)にご相談ください。

**姫路地域障がい者雇用促進のつどい～就職面接相談会～**

障がい者、学校、障がい者就労支援機関と企業の人事担当者が直接面接、相談ができる機会を提供し、実習や雇用に繋げることを目的に開催します。

**とき** 2月5日(金) 午後1時半～3時半

**ところ** 姫路市自治福祉会館1階

**規模** 企業12社程度  
障がい者100人程度

**その他** 参加事業所等は兵庫労働局ホームページに掲載(1月下旬)  
(<http://hyogo-roudoukyoku.site.nhlw.go.jp/>)

**問合せ** ハローワーク姫路企業情報部門  
☎079-222-4785

多くみんなに、大きな安心。 中退共は、半世紀で100万社以上の中小企業にご利用いただいている国の退職金制度です。

**中退共** 中小企業 退職金 共済制度

**安全** 国の制度だから安心  
新規加入や掛金を滞りする場合は、掛金の一部を国が形成します。

**有利** 掛金は全額非課税  
手数料もかかりません。

**簡単** 社外積立で管理も簡単  
勤続10年以上で掛金引落しを、事業主本人にお任せします。

詳しくはホームページをご覧ください。 申込書 請求書

(独)勤労者退職金共済機構 1170-8055 東京都豊島区東池袋1-24-1  
中小企業退職金共済事業本部 TEL.03-6907-1234 FAX.03-5965-8211

# 1月

## くらしのカレンダー



<b>本</b>	役場本庁舎	<b>き</b>	きらきら館
<b>神支</b>	神崎支庁舎	<b>は</b>	はにおか運動公園
<b>中公</b>	中央公民館	<b>フ</b>	温水プール
<b>神公</b>	神崎公民館	<b>カ</b>	カーミンの観光案内所
<b>保セ</b>	大河内保健福祉センター	<b>町グ</b>	町民グラウンド
<b>グ</b>	グリーンデルホール	<b>総病</b>	神崎総合病院

SUN (日)	MON (月)	TUE (火)	WED (水)	THU (木)	FRI (金)	SAT (土)
					<b>1</b> 元旦	<b>2</b>
<b>3</b>	<b>4</b>	<b>5</b>	<b>6</b>	<b>7</b> ●小・中学校 3学期始業式 ●てくてくウォーク ラリー教室 13:30～吉富	<b>8</b> ●心配ごと相談 13:00～ <b>保セ</b> ●すくすく相談 13:30～ <b>神支</b>	<b>9</b> ●楽しいお菓子づくり 教室 9:00～ <b>保セ</b>
<b>10</b> ●成人式 受付 9:30～ 開会 10:00～ <b>グ</b>	<b>11</b> ●成人の日 ●人権をたしか める日 ●グリーンエ コー笠形 「とんど祭」 14:00～	<b>12</b> ●健康福祉なん でも相談 ●栄養相談 9:00～11:30 <b>神支</b> ●母子父子家庭 相談 10:30～15:00 福岡町 サルビア会館	<b>13</b> ●糖尿病教室 10:30～11:30 <b>総病</b>	<b>14</b> ●あやめ学級 教養10:20～ 趣味13:00～ <b>中公</b> ●パソコン教室 (中級) 19:00～ <b>中公</b>	<b>15</b> ●古文書教室 (初級) 9:30～ <b>神公</b> ●婦人セット健診 13:00～ <b>総病</b>	<b>16</b> ●成人ゼミナール 13:30～ <b>中公</b>
<b>17</b>	<b>18</b> ●てくてくウォーク ラリー教室 13:30～	<b>19</b> ●食育の日 ●英会話教室 (初級) 19:30～ <b>中公</b>	<b>20</b>	<b>21</b>	<b>22</b>	<b>23</b> ●心の講演会 14:00～ <b>神支</b>
<b>24</b> ●新春書初め展 ～2/7 <b>神公</b>	<b>25</b>	<b>26</b> ●もぐもぐ教室 13:30～ <b>神支</b>	<b>27</b> ●1歳6か月児、 3歳児健診 13:00～ <b>神支</b>	<b>28</b> ●あじさい学級 教養10:00～ 趣味13:00～ <b>神公</b>	<b>29</b>	<b>30</b> ●スポーツトー クショー&陸 上教室(神河 中学校) 14:00～
<b>31</b> ●神河マラソン 大会 9:00～ ●町ぐるみ健診 8:30～11:00 <b>神支</b>						